

February
2020

സ്കൂൾ ദുരന്ത നിവാരണ ആസൂത്രണ രേഖ School Disaster Management Plan

ഗവൺമെന്റ് ഹയർ സെക്കന്ററി സ്കൂൾ മേപ്പാടി
Government Higher Secondary School Meppadi

മേപ്പാടി ഗ്രാമപഞ്ചായത്ത്
Meppadi Gramapanchayat

വയനാട്
Wayanad



Prepared by
School Disaster Management Committee



സ്കൂൾ സുരക്ഷാ പദ്ധതി

സ്കൂളിന്റെ പേര്	:	ഗവൺമെന്റ് ഹയർ സെക്കന്ററി സ്കൂൾ മേപ്പാടി
ജില്ല	:	വയനാട്
വിദ്യാഭ്യാസജില്ല	:	വയനാട്
റവന്യൂജില്ല	:	വയനാട്
തീയതി	:	ഡിസംബർ 2019

പ്രസിദ്ധീകരിച്ച തീയതി : ഡിസംബർ 2019

സാങ്കേതിക സഹായം : കേരള സംസ്ഥാന ദൂരന്തനിവാരണ അതോറിറ്റി,
ഐക്യരാഷ്ട്ര സഭ വികസന പരിപാടി

പരിശീലനം : ഫൗണ്ടേഷൻ ഫോർ ഡെവലപ്മെന്റ് ആക്ഷൻ

ആമുഖം

കോഴിക്കോടിനും ഊട്ടിക്കും ഇടയിലുള്ള സംസ്ഥാനപാതയിലെ അതിമനോഹരമായ ഒരു ഹിൽ സ്റ്റേഷനാണ് മേപ്പാടി. വയനാട് റവന്യൂ ജില്ലയുടെ ആസ്ഥാനമായ കൽപ്പറ്റയാണ് ഏറ്റവും അടുത്തുള്ള നഗരം. മേപ്പാടി ഗ്രാമത്തിലെ പ്രധാന സാമ്പത്തിക മാർഗ്ഗമാണ് തേയില കൃഷി. ചെറിയ തോതിൽ പച്ചക്കറി കൃഷിയും ഉണ്ട്.

വയനാട് ജില്ലയിലെ മേപ്പാടി ഗ്രാമപഞ്ചായത്തിൽ ഉൾപ്പെട്ട മേപ്പാടി ഗവൺമെന്റ് ഹയർ സെക്കന്ററി സ്കൂൾ പ്രകൃതി ഭംഗി കവിഞ്ഞൊഴുകുന്ന പ്രദേശത്താണ് സ്ഥിതി ചെയ്യുന്നത്. വിനോദ സഞ്ചാരികൾ ഏറ്റവും കൂടുതൽ കടന്നു പോവുന്നത് ഈ വിദ്യാലയത്തിന് മുന്നിലൂടെയാണ്. പുറകിൽ ചെംബ്രമലയുടെ ഗാംഭീര്യവും മുൻവശത്തെ തേയിലത്തോട്ടം തീർക്കുന്ന പച്ചപ്പരവതാനിയും മൊത്തത്തിൽ ചേതോഹരവുമായ ഒരു കാഴ്ചയാണ്. ചെംബ്രമല, സൂചിപ്പാറ വെള്ളച്ചാട്ടം, 900 കണ്ടി തുടങ്ങി കേരളത്തിലെ പ്രധാന വിനോദ സഞ്ചാര കേന്ദ്രങ്ങൾ മേപ്പാടി പഞ്ചായത്തിലാണ്.

മേപ്പാടി താമസിക്കുന്നവരിൽ ഭൂരിഭാഗവും വിവിധ തേയിലത്തോട്ടങ്ങളിലെ തൊഴിലാളികളാണ്, അവിടെ ഏലയ്ക്ക കൃഷി ചെയ്യുന്നു. നാട്ടുകാർക്കും വിനോദസഞ്ചാരികൾക്കും ഒരു ചെറിയ പട്ടണം ഉണ്ട്. ഇവിടുത്തെ മനോഹരമായ കാലാവസ്ഥ ആസ്വദിക്കാനാണ് വിനോദസഞ്ചാരികൾ എത്തുന്നത്.

കേരള തമിഴ്നാട് അതിർത്തി മേഖലയായത് കൊണ്ട് തന്നെ തമിഴ് വിദ്യാർത്ഥികളും മലയാളി വിദ്യാർത്ഥികളും സ്കൂളിലുണ്ട്. കൂടുതലായും തോട്ടം മേഖലയിൽ ജോലി ചെയ്യുന്നവരുടെയും ദിവസവേതനക്കാരുടെയും മക്കളാണ് സ്കൂളിൽ പഠിക്കുന്നത്.

സ്കൂൾ ദുരന്തനിവാരണ ആസൂത്രണ രേഖ

1. അടിസ്ഥാന വിവരങ്ങൾ

1.1	സ്കൂളിന്റെ പേര്	ഗവൺമെന്റ് ഹയർസെക്കന്ററി സ്കൂൾ,മേപ്പാടി
1.2	ജില്ല	വയനാട്
1.3	വിലാസം	ഗവൺമെന്റ് ഹയർ സെക്കന്ററി സ്കൂൾ, മേപ്പാടി പി.ഒ, വയനാട് -673577
	മെയിൽ ഐഡി	hmghsmepadi@gmail.com
	ഫോൺ നമ്പർ	04936281786
1.4	ഹെഡ്മാസ്റ്ററുടെ/പ്രിൻസിപ്പലിന്റെ പേര്	മേരി മാത്യു 9961588569
1.5	സ്കൂൾ സുരക്ഷയുടെ ചുമതലയുള്ള സ്റ്റാഫിന്റെ പേര്	ദിലീപ് കുമാർ എം (മലയാളം അധ്യാപകൻ) 9496110131
1.6	അധ്യാപകരുടെ എണ്ണം	58
1.7	അനധ്യാപകരുടെ എണ്ണം	5
	കുട്ടികളുടെ എണ്ണം	1340 (1 മുതൽ 10 വരെ)
	ആൺകുട്ടികളുടെ എണ്ണം	885
	പെൺകുട്ടികളുടെ എണ്ണം	455
	ഭിന്നശേഷിക്കാർ	38
	പ്രീപ്രെമറി	സ്വകാര്യ വാഹനങ്ങളെയാണ് ആശ്രയിക്കുന്നത്
1.8	സ്കൂൾ ബസുകളുടെ എണ്ണം/ജീപ്പ്	ഇല്ല
1.9	സ്കൂൾബസ്സ് ജീവനക്കാരുടെ എണ്ണം	ഇല്ല
1.10	സ്കൂൾബസ്സ് ഉപയോഗിക്കുന്ന കുട്ടികളുടെ എണ്ണം	ഇല്ല
	പെൺകുട്ടികൾ	ഇല്ല
	ആൺകുട്ടികൾ	ഇല്ല
	ഭിന്നശേഷിക്കാർ	ഇല്ല
1.11	ക്ലാസ്സ് മുറികളുടെ എണ്ണം	42

1.12	ലബോറട്ടറികളുടെ എണ്ണം	4
------	----------------------	---

2. സ്കൂളിലെയും സ്കൂൾ സ്ഥിതി ചെയ്യുന്ന ഭൂപ്രദേശത്തെയും ദുരന്ത സാധ്യതകളെ/വിപത്തുകളെ പറ്റിയുള്ള ചെറുവിവരണം

2019 ഓഗസ്റ്റ് മാസത്തിലെ മഴക്കെടുതി ഏറ്റവും കൂടുതൽ ബാധിച്ച പഞ്ചായത്താണ് മേപ്പാടി പുത്തുമല ഉരുൾപൊട്ടലിൽ 19 പേരുടെ ജീവൻ നഷ്ടപ്പെട്ടു. നൂറോളം കുടുംബങ്ങൾക്ക് വീടും ഉപജീവന മാർഗവും നഷ്ടപ്പെട്ടു. വിദ്യാലയത്തിലെ പല കുട്ടികളെയും ഉരുൾപൊട്ടലും പ്രളയവും നേരിട്ടു ബാധിച്ചു പഠനോപകാരണങ്ങൾ പൂർണ്ണമായും നഷ്ടപ്പെട്ടു. ദുരന്തകാലത്ത് ദുരിതാശ്വാസക്യാമ്പായി വിദ്യാലയം പ്രവർത്തിച്ചതിനാൽ ഒരുമാസത്തിലധികം പ്രവർത്തി ദിവസങ്ങൾ നഷ്ടപ്പെട്ടു. ചുരുക്കി പറഞ്ഞാൽ 2019 പ്രളയം ഏറ്റവും കൂടുതൽ ബാധിച്ച വിദ്യാലയവും പഞ്ചായത്തും മേപ്പാടിയാണ്. ചെറുബ്രഹ്മലയുടെ താഴ്വാരത്തുള്ള സ്കൂൾ മുളം കാടുകളാൽ മൂന്ന് ഭാഗവും ചുറ്റപ്പെട്ടിരിക്കുന്നു. ഉയർന്ന പ്രദേശമായത് കൊണ്ടുതന്നെ മണ്ണിടിച്ചിൽ ഭീക്ഷണി സ്ഥിരമായി നിലനിൽക്കുന്നുണ്ട്. വേനൽകാലത്ത് സ്കൂളും പ്രദേശവും കുടിവെള്ളക്ഷാമം അനുഭവിക്കുന്നുണ്ട്

സ്കൂളിലെ ലാബുകൾ എല്ലാം സുരക്ഷിതമായ കെട്ടിടങ്ങളിലാണ്. ഒരു കുന്നിൻ ചരുവിലാണ് സ്കൂൾ കെട്ടിടങ്ങൾ സ്ഥിതി ചെയ്യുന്നത്. കഴിഞ്ഞ വർഷങ്ങളിൽ ഉണ്ടായത് പോലുള്ള കനത്ത മഴയത്ത് മണ്ണിടിച്ചിൽ പോലുള്ള ദുരന്ത സാധ്യത തള്ളിക്കളയാൻ കഴിയില്ല സ്കൂൾ കെട്ടിടങ്ങൾ നിർമ്മിക്കുന്നതിനായി മണ്ണ് മാറ്റിയപ്പോൾ കെട്ടിടങ്ങളുടെ പിൻഭാഗങ്ങളിൽ വലിയ മൺതിട്ടകൾ സൃഷ്ടിക്കപ്പെടുകയും ഇത് മണ്ണിടിച്ചിലിനു കാരണമാകാനും സാധ്യത ഉണ്ട്. സ്കൂൾ നില നിൽക്കുന്നത് തുറസായ വലിയ പ്രദേശമായത് കൊണ്ട് തന്നെ പാമ്പ് പോലുള്ള ഇഴജീവികളുടെ ശല്യമുണ്ട്. സ്കൂളിന്റെ സമീപ പ്രദേശങ്ങൾ കുന്നിൻ ചരുവുകളോട് കൂടിയ പ്രദേശങ്ങളാണ് ആയതിനാൽ തന്നെ മണ്ണിടിച്ചിലിന് സാധ്യതയുണ്ട്. കഴിഞ്ഞ രണ്ട് വർഷങ്ങളിൽ കനത്ത മഴയെ തുടർന്ന് ചെറിയ തോതിലുള്ള മണ്ണിടിച്ചിൽ അനുഭവപ്പെടുകയും ചെറിയ നാശനഷ്ടങ്ങളുണ്ടായിട്ടുണ്ട്. സ്കൂളിലെ ലാബുകൾ സുരക്ഷിതമായ കെട്ടിടങ്ങളിലാണ്.

3. സ്കൂളിലോ സമീപപ്രദേശത്തോ മുൻകാലങ്ങളിൽ ഉണ്ടായ ദുരന്തങ്ങളെ കുറിച്ചുള്ള വിവരണം

ക്രമനമ്പർ	അപകടം/ദുരന്തം	വർഷം	നാശനഷ്ടങ്ങൾ
1	പുത്തുമല ഉരുൾ പൊട്ടൽ	2019	മരണം 1 വീടുകൾ പൂർണ്ണമായും തകർന്നു
2	മുങ്ങി മരണം	2013	1 മരണം

4. ദുരന്ത വിവരപ്പട്ടിക(ഏതൊക്കെ കാലങ്ങളിൽ എന്തൊക്കെ ദുരന്തങ്ങൾ സംഭവിക്കാൻ സാധ്യതയുണ്ട് എന്നതിനെ കുറിച്ചുള്ള വിവരം)

അപകടം	Jan	Feb	Mar	Apr	May	Jun	Jul	Aug	Sep	Oct	Nov	Dec
തീപിടുത്തം		✓	✓	✓	✓							
വരൾച്ച			✓	✓	✓							
മണ്ണിടിച്ചിൽ						✓	✓	✓	✓			
ഉരുൾപൊട്ടൽ						✓	✓	✓	✓			

പൊടിക്കാറ്റ്		✓										
--------------	--	---	--	--	--	--	--	--	--	--	--	--

5. പ്രത്യേക ശ്രദ്ധ ആവശ്യമുള്ള കുട്ടികളുടെ വിവരങ്ങൾ (ഉദാഹരണശേഷിക്കാർ)

38 കുട്ടികളെ ഭിന്നശേഷിക്കാർ ആയി കണക്കാക്കുന്നുണ്ട്

കാഴ്ച പരിമിതർ :3

മാനസിക വെല്ലുവിളി നേരിടുന്നവർ

സെറിബ്രൽ പാൾസി - 6

ഐ.ഇ.ഡി - 19

കിടപ്പിലായവർ -4

അസ്ഥി സംബന്ധമായ വെല്ലുവിളി നേരിടുന്നവർ - 2

6. സ്കൂളിലെ കെട്ടിടങ്ങളെ കുറിച്ചുള്ള വിവരണം, ദുരന്തങ്ങൾ നേരിടാൻ കെട്ടിടങ്ങൾക്ക് സാധിക്കുമോ എന്ന് വിലയിരുത്തുകയും ചെയ്യുക

2 മുന്ന് നിലകെട്ടിടവും 2 ഇരുന്നിലകെട്ടിടവും 4 കോൺക്രീറ്റ് കെട്ടിടങ്ങളും 2 ഓട് മേഞ്ഞ കെട്ടിടങ്ങളും 1 ഷീറ്റ് മേഞ്ഞ കെട്ടിടവും സ്കൂളിലുണ്ട്. കൂടാതെ ഒരു പാചകശാല, ഓഡിറ്റോറിയം തുടങ്ങിയവയും ഉണ്ട്. എല്ലാ കെട്ടിടങ്ങൾക്കും ദുരന്തങ്ങളെ നേരിടാനുള്ള കരുത്തുണ്ട്. പാചകശാല സ്കൂളിന് മുൻവശത്തായി റോഡരുകിലാണ്. സുരക്ഷാ മതിലുകൾ ഉണ്ടാകും തന്നെയില്ല. മണ്ണിടിച്ചിലുണ്ടായാൽ ഈ പാചകശാല റോഡിലേക്ക് നിലം പൊത്തി ദുരന്തങ്ങളുണ്ടാകാൻ സാധ്യതയുണ്ട്.

7. സ്കൂളിലെ മാനുഷിക ഭൗതിക വിഭവങ്ങളുടെ വിവരണം

സ്കൂളിൽ കൃത്യമായി സ്ഥാപിക്കപ്പെട്ട അഗ്നിശമന ഉപകരണങ്ങൾ ഒന്നും തന്നെയില്ല. പ്രഥമശുശ്രൂഷപരിശീലനം ലഭിച്ച 15 ജീവനക്കാരും 60 വിദ്യാർത്ഥികളും നിലവിൽ സ്കൂളിൽ ഉണ്ട്. സ്കൂൾ സുരക്ഷാ പദ്ധതി നടപ്പിലാക്കിയതും വഴി ദുരന്തനിവാരണത്തെ കുറിച്ചും സ്കൂളിലെ അപകടങ്ങൾ കണ്ടെത്തുന്നതിനെക്കുറിച്ചും വിവിധ പരിശീലനങ്ങൾ വിദ്യാർത്ഥികൾക്കും അധ്യാപകർക്കും നൽകിയിട്ടുണ്ട്. സ്കൂൾ കൗൺസിലറുടെ സേവനം ലഭ്യമാണ്.

7.1 കെട്ടിടങ്ങളുടെ വിവരം

കെട്ടിട നമ്പർ	കെട്ടിടത്തിന്റെ പേര്	മുറികളുടെ എണ്ണം	ക്ലാസ് മുറികളുടെ എണ്ണം	മേൽക്കൂര (ഓല,ഓട്, ഷീറ്റ്,വാർപ്പ്)	കെട്ടിടത്തിന്റെ പഴക്കം (ഏകദേശം)	എത്ര നിലകൾ
1	എ. സി ബ്ലോക്ക്	05	05	ഷീറ്റ്	50 വർഷം	1
2	ആർ. സി ബ്ലോക്ക് -1	12	6	വാർപ്പ്	20 വർഷം	3
3	ആർ. സി ബ്ലോക്ക് -2	6	5	വാർപ്പ്	20 വർഷം	3
4	ആർ. സി ബ്ലോക്ക് -3	12	12	വാർപ്പ്	20 വർഷം	3
5	യു.പി. മെയിൻ ബ്ലോക്ക്	5	4	ഓട്	50 വർഷം	1

6	അടുക്കള	1	0	വാർപ്പ്	10	1
7	ഓഡിറ്റോറിയം	1	0	ഷീറ്റ്	10	1
8	8 th ബ്ലോക്ക്	4	4	വാർപ്പ്	25	2
9	യു.പി.ബ്ലോക്ക്	4	2	വാർപ്പ്	15	2

7.2 തുറസ്സായ സ്ഥലങ്ങളുടെ വിവരം

ക്രമ നമ്പർ	വിവരണം	വിസ്തീർണ്ണം	സ്കൂളിന്റെ വിവിധ കെട്ടിടങ്ങളിൽ നിന്നുള്ള ദൂരം
1.	എച്ച്.എസ്.എസ് ബ്ലോക്കിനുമുന്നിലായി ഗ്രൗണ്ട് ഉണ്ട്	43560 Sq.ft	എ. സി ബ്ലോക്ക് 30മീറ്റർ ആർ സി സി ബ്ലോക്ക് 1 - 5 മീറ്റർ ആർ സി സി ബ്ലോക്ക് 2 -10മീറ്റർ ആർ സി സി ബ്ലോക്ക് 3 15 മീറ്റർ യു പി. മെയിൻ ബ്ലോക്ക്- 20 മീറ്റർ അടുക്കള - 35 മീറ്റർ ഐ. ടി. ലാബ് ബ്ലോക്ക് - 15 മീറ്റർ ഓഡിറ്റോറിയം - 20 മീറ്റർ 8 th ബ്ലോക്ക് - 5 മീറ്റർ യു.പി.ബ്ലോക്ക് - 10 മീറ്റർ
2.	ആർ സി സി 1 ബ്ലോക്ക് മുന്നിൽ അസംബ്ലി ഗ്രൗണ്ട് ഉണ്ട്		എ. സി ബ്ലോക്ക് 10മീറ്റർ ആർ സി സി ബ്ലോക്ക് 1 -1 മീറ്റർ ആർ സി സി ബ്ലോക്ക് 2 -4 മീറ്റർ ആർ സി സി ബ്ലോക്ക് 3- 8 മീറ്റർ യു പി. മെയിൻ ബ്ലോക്ക്-8 മീറ്റർ അടുക്കള - 10മീറ്റർ ഓഡിറ്റോറിയം - 8 മീറ്റർ 8 th ബ്ലോക്ക് - 10 മീറ്റർ യു.പി.ബ്ലോക്ക് - 20 മീറ്റർ

7.3 സ്കൂളിൽ ഹെലിപ്പാഡ് സൗകര്യം ഉണ്ടോ?

ഉണ്ട്.

7.4 അടിയന്തിര ഘട്ടത്തിൽ ഉപയോഗിക്കാനുള്ള അസംബ്ലി പോയിന്റ് കണ്ടെത്തി അടയാളപ്പെടുത്തിയിട്ടുണ്ടോ?

ഉണ്ട്

7.5 ഉണ്ടെങ്കിൽ എവിടെ?വിവരിക്കുക

എച്ച്. എസ്. മെയിൻ ബ്ലോക്കിനു മുന്നിലുള്ള ഗ്രൗണ്ട്

7.6 സ്കൂളിൽ നിന്നും അസംബ്ലി പോയിന്റിലേക്കുള്ള ദൂരം എത്ര?

എ. സി ബ്ലോക്ക് 30മീറ്റർ

- ആർ സി സി ബ്ലോക്ക് 1-5 മീറ്റർ
- ആർ സി സി ബ്ലോക്ക് 2-10 മീറ്റർ
- ആർ സി സി ബ്ലോക്ക് 3-15 മീറ്റർ
- യു.പി. മെയിൻ ബ്ലോക്ക്- 20 മീറ്റർ
- അടുകള - 35 മീറ്റർ
- ഐ. ടി. ലാബ് ബ്ലോക്ക് - 15 മീറ്റർ
- ഓഡിറ്റോറിയം - 20 മീറ്റർ
- 8th ബ്ലോക്ക് - 5 മീറ്റർ
- യു.പി. ബ്ലോക്ക് - 10 മീറ്റർ

8. സ്കൂൾ ദുരന്ത നിവാരണ സമിതി

ക്രമ നമ്പർ	പേര്	ഉദ്യോഗം	പദവി	ഫോൺനമ്പർ	
				ഓഫീസ്	വീട്/ മൊബൈൽ
1.	മേരി മാത്യു	പ്രധാനാധ്യാപിക	ചെയർപേഴ്സൺ	04936 275446	9961588569
2.	ദിലീപ് കുമാർ	അദ്ധ്യാപകൻ	കൺവീനർ	04936 275446	9496110131
3.	കെ.കെ സഹദ്	പ്രസിഡന്റ് മേപ്പാടി ഗ്രാമപഞ്ചായത്ത്	പ്രത്യേക ക്ഷണിതാവ്	04936 828422	9605376654
4.	ഉഷദേവി കെ. ജി	വില്ലേജ് ഓഫീസർ, കോട്ടപ്പടി ഗ്രാമ പഞ്ചായത്ത്	അംഗം	04936 283521	9495611477
5.	കെ. ബാബു രാജ്	എച്ച്. ഐ. സി എച്ച്. സി. മേപ്പാടി	അംഗം	07936 282854	9745030240
6.	ശിവദാസൻ	എസ്. എച്ച്. ഓ മേപ്പാടി പോലീസ് സ്റ്റേഷൻ	അംഗം	04936 20233	9497934635
7.	അനിൽ പി	അഗ്നിസുരക്ഷാസേന കൽപ്പറ്റ	അംഗം	0493620233 3	9496811118 6
8.	മുഹമ്മദ് ഷാനവാസ്	അദ്ധ്യാപകൻ	അംഗം	04936 275446	9539269095
9.	റോസ് ജോൺ	അദ്ധ്യാപിക	അംഗം	0493627544 6	9947906751
10.	ദിനേഷ്. ടി	അദ്ധ്യാപകൻ	അംഗം	04936 275446	9061747246

11	ഇബ്രാഹീം എം.പി	സ്റ്റാഫ് സെക്രട്ടറി	അംഗം	04936 275446	8606122858
12	സാബു എൻ.ഡി	പി.ടി.എ പ്രസിഡന്റ്	അംഗം	04936 275446	9847134184

9. മുന്നൊരുക്ക നടപടികളുടെ(പരിശീലനം/മോക്ഡ്രിൽ)വിവരങ്ങൾ

ക്രമ നമ്പർ	തരം (ഉദാ:ഭുകമ്പഡ്രിൽ/അധ്യാപക പരിശീലനം)	തീയതി	ചുമതല	പങ്കെടുത്തവരുടെ എണ്ണം
1.	ദുരന്തനിവാരണ ബോധവൽകരണക്ലാസ്	19/11/2019	ഷംസുദ്ദീൻ. ഇ FDA	60
2.	ഹസാർഡ് ഹണ്ട്	20/11/2019	ഷംസുദ്ദീൻ. ഇ FDA	24
3.	സ്കൂളിന്റെ വിഭവ, ദുരന്ത/ അപകട സാധ്യത പുറത്തേക്കുള്ള വഴികളുടെ മാപ്പ് തയ്യാറാക്കൽ	28/11/2019	ഷംസുദ്ദീൻ. ഇ FDA	18
4.	പ്രഥമ ശുശ്രൂഷ - ജീവൻ രക്ഷ പരിശീലനം	03/12/2019	ഐ. ഐ. ഇഎം. എസ്	75
5.	DHC ഡെമോൺസ്ട്രേഷൻ ക്ലാസ്	13/12/2019	ഷംസുദ്ദീൻ. ഇ FDA	80

9.1 തുടർന്നു നടത്തുവാൻ ഉദ്ദേശിക്കുന്ന പരിപാടികൾ /പരിശീലനങ്ങൾ എന്തൊക്കെ?

- ഹസാർഡ് ഹണ്ടിലൂടെ കണ്ടെത്തിയ അപകടങ്ങൾ ലഘൂകരിക്കുന്നതിന് ഉള്ള മുൻകൈകൾ എടുക്കും
- തുടർന്ന് അഗ്നിസുരക്ഷാസേനയുടെ സഹായത്തോടെ കുട്ടികൾക്കും അധ്യാപകർക്കും അനധ്യാപകർക്കും കൂടുതൽ പരിശീലനങ്ങളും ബോധവൽകരണ ക്ലാസുകളും നൽകും

10. സ്കൂളിൽ പ്രവർത്തനസജ്ജമായ എത്ര അഗ്നിശമന ഉപകരണങ്ങൾ ഉണ്ട്?

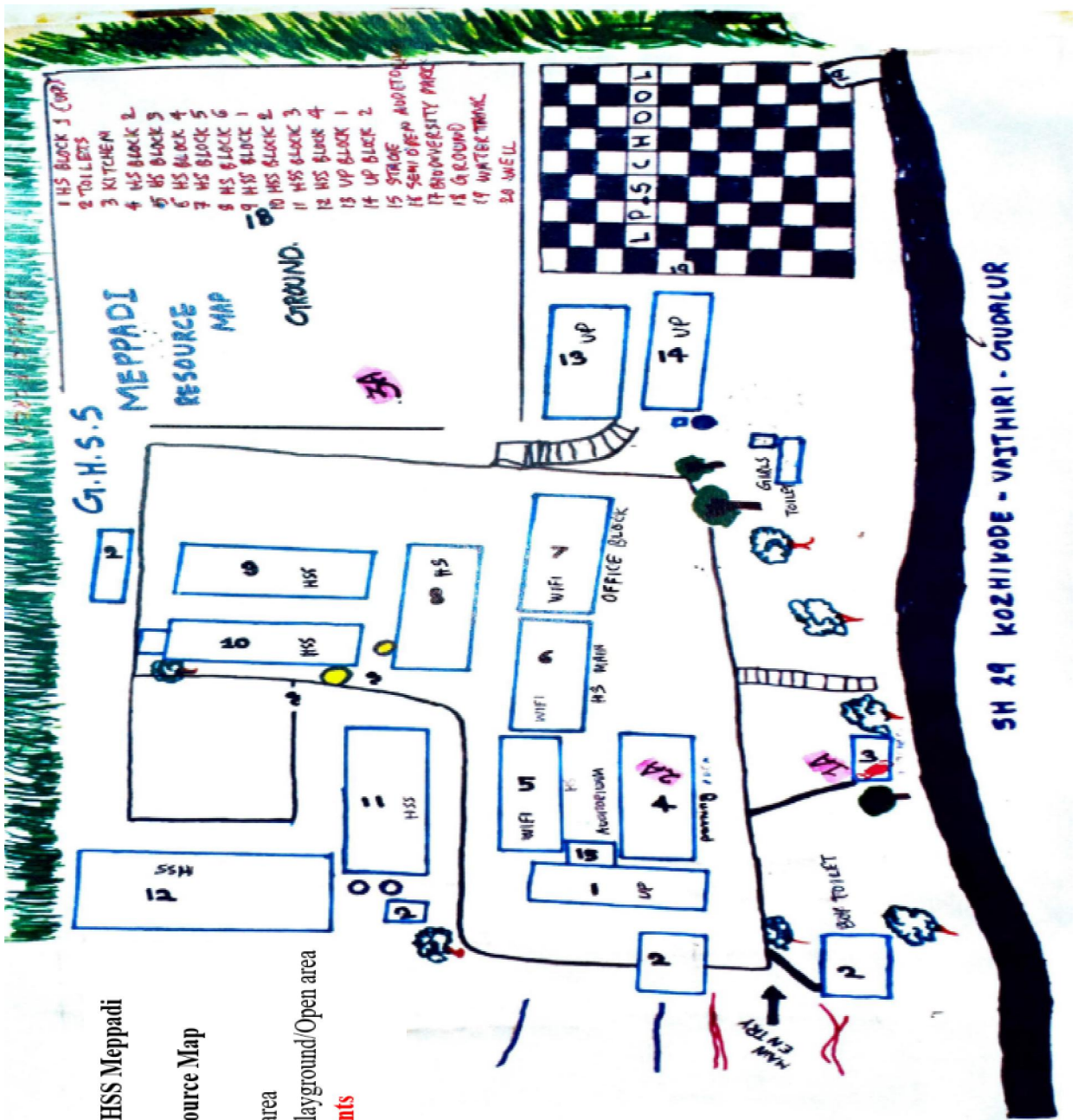
ക്രമനമ്പർ	നില	അഗ്നിശമന ഉപകരണങ്ങളുടെ എണ്ണം	പ്രവർത്തനസജ്ജമായവ		പ്രവർത്തനസജ്ജമല്ലാത്തവ
			എണ്ണം	കാലാവധി	
1.		ലഭ്യമല്ല			

10.1 ഇല്ലെങ്കിൽ അവ സ്ഥാപിക്കുന്നതിന് അവശ്യമായ നടപടികൾ അടുത്ത അധ്യയന വർഷത്തിനുള്ളിൽ എടുക്കാൻ കഴിയുമോ?

കഴിയും. അടുത്ത അധ്യയനവർഷത്തിനുള്ളിൽ ആവശ്യമായ നടപടികൾ എടുക്കാൻ ശ്രമിക്കുന്നതാണ് എന്ന് സ്കൂൾ അധികൃതർ അറിയിച്ചു.

11. സ്കൂളിലെ സൗകര്യങ്ങൾ വിവരിക്കുന്ന ഭൂപടം, വിഭവ രേഖചിത്രം, സുരക്ഷിത സ്ഥാപനങ്ങളുടെ രേഖാചിത്രം, ദുരന്തമുണ്ടായാൽ കൂട്ടികളെയും മുതിർന്നവരെയും ഒഴിപ്പിക്കുന്നതിനുള്ള വഴികൾ രേഖപ്പെടുത്തിയ രേഖാചിത്രം എന്നിവ അനുബന്ധമായി ചേർക്കുക.

1. സ്കൂളിലെ സൗകര്യങ്ങൾ വിവരിക്കുന്ന ഭൂപടം



Name of School: GHSS Meppadi

District: Wayanad

Name of Map: Resource Map

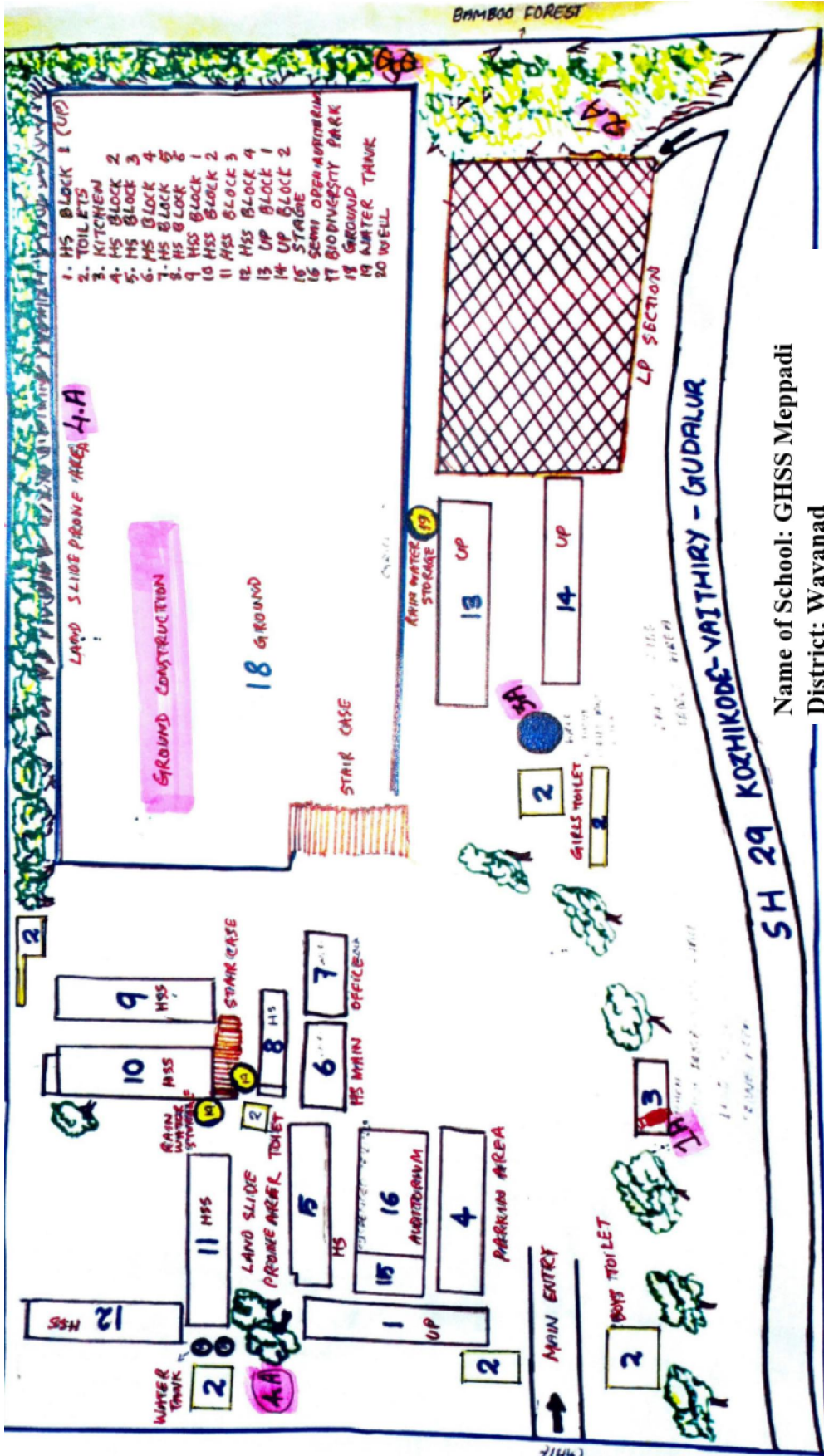
Legend:

2A Parking area

3A School playground/Open area

Prepared by Students

Map not in Scale



Name of School: GHSS Meppadi

District: Wayanad

Name of Map: Hazard Map

Legend:

1A LPG cylinder / Fire Risk

2A Bamboo forest

3A Open well without iron grill & lock

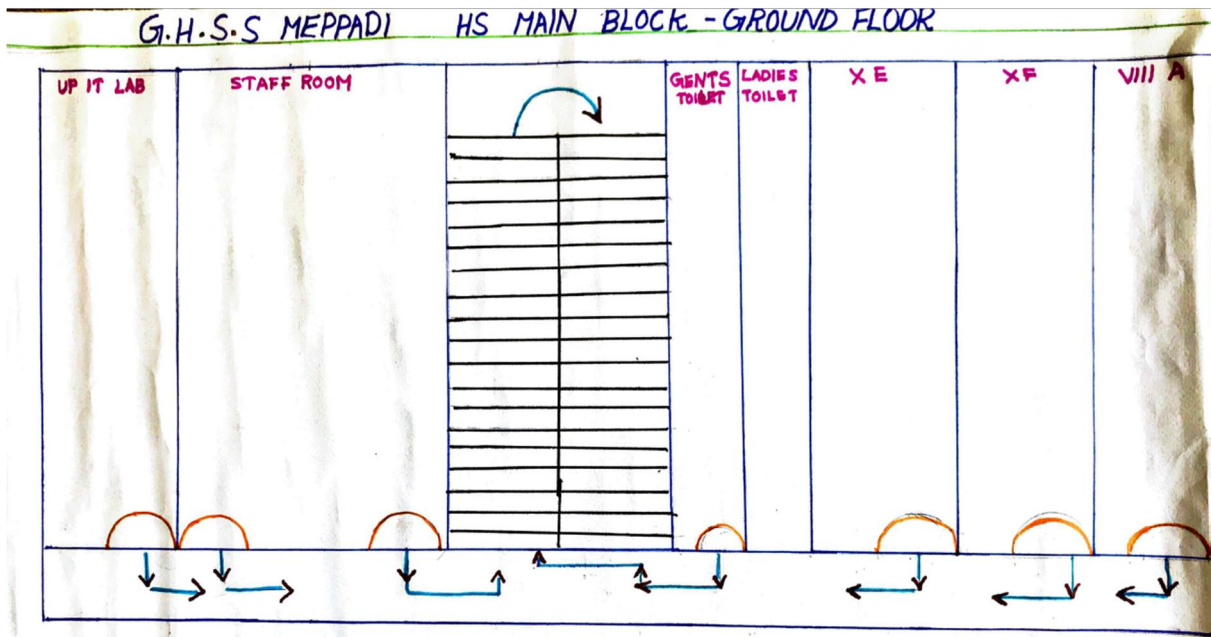
4A Landslide Prone area

Prepared by Students

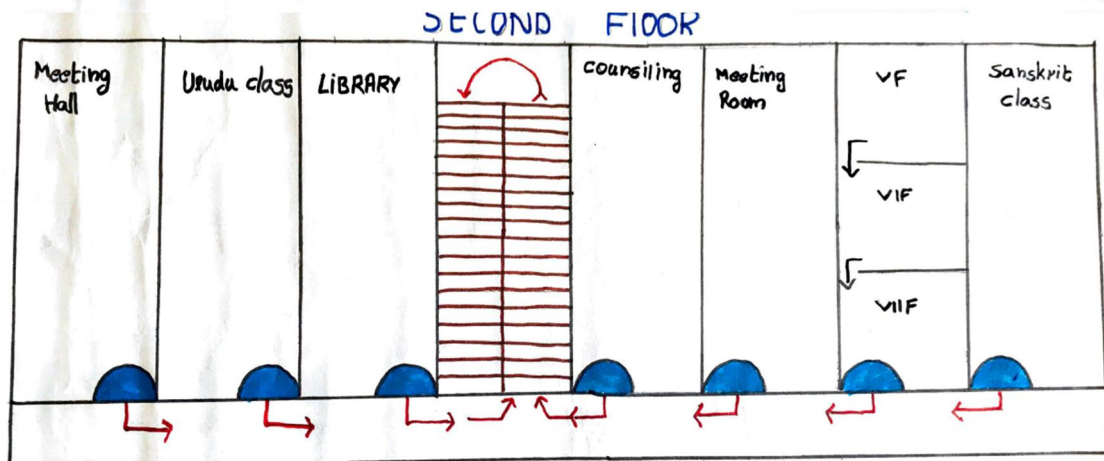
Map not in Scale

രണ്ട് മാപ്പ് 2. റെഗുലർ

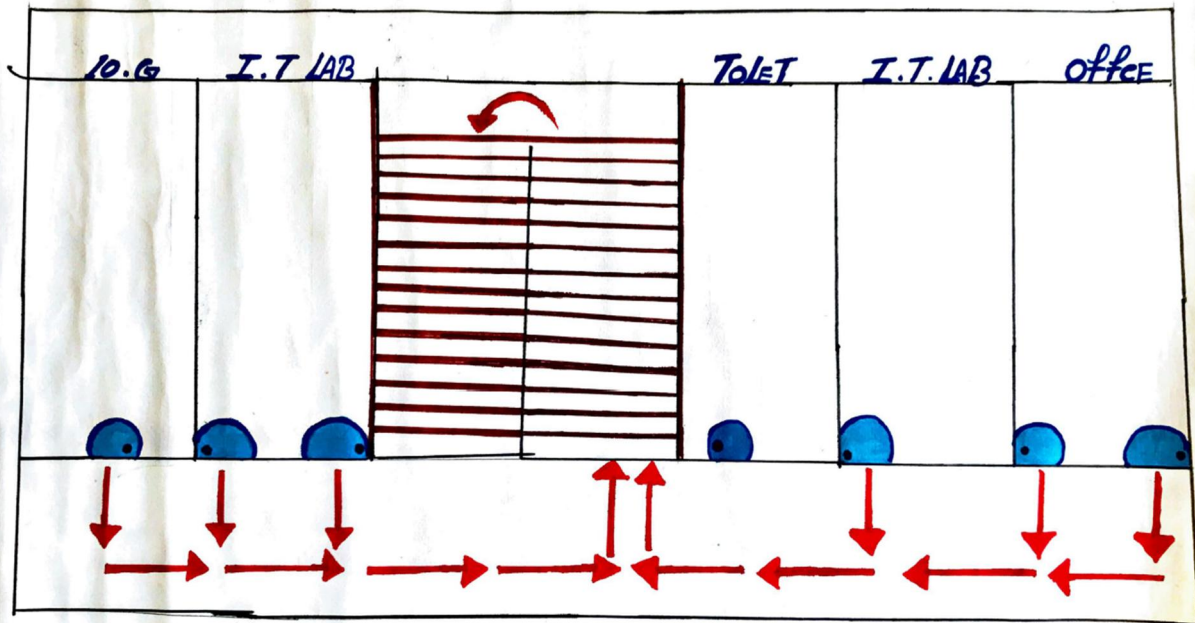
3. ദുരന്തമുണ്ടായാൽ കുട്ടികളെയും മുതിർന്നവരെയും ഒഴിപ്പിക്കുന്നതിനുള്ള വഴികൾ രേഖപ്പെടുത്തിയ രേഖാചിത്രം



BY GAYATHRI K.V
SNIGDHA NIRANJANA



G.H.S.S MEPPADI H.S-MAIN Block
FIRST FLOOR

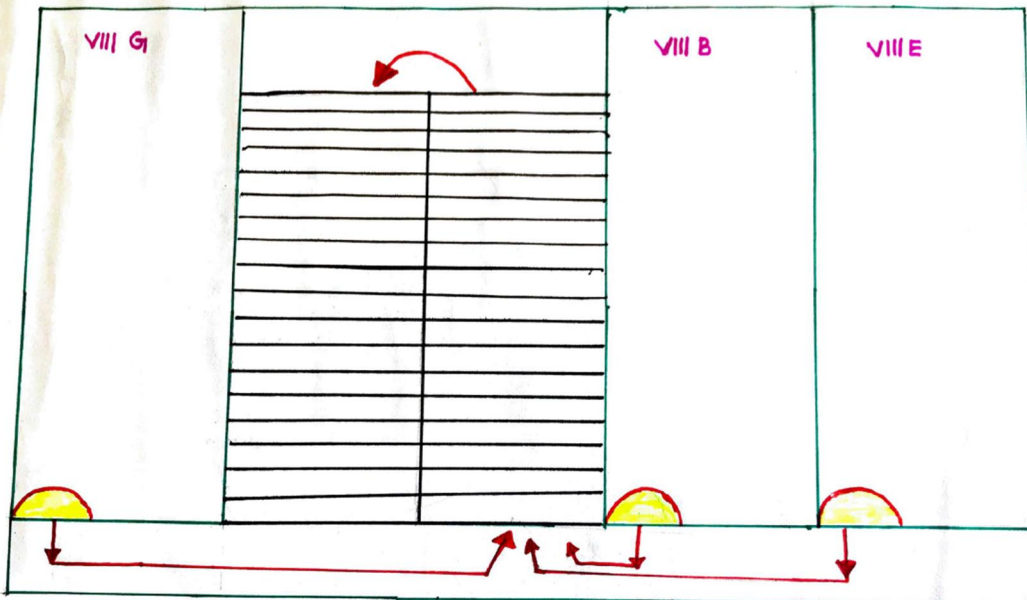


Minitha.X.D Nandhana.K.S. X.D

12.

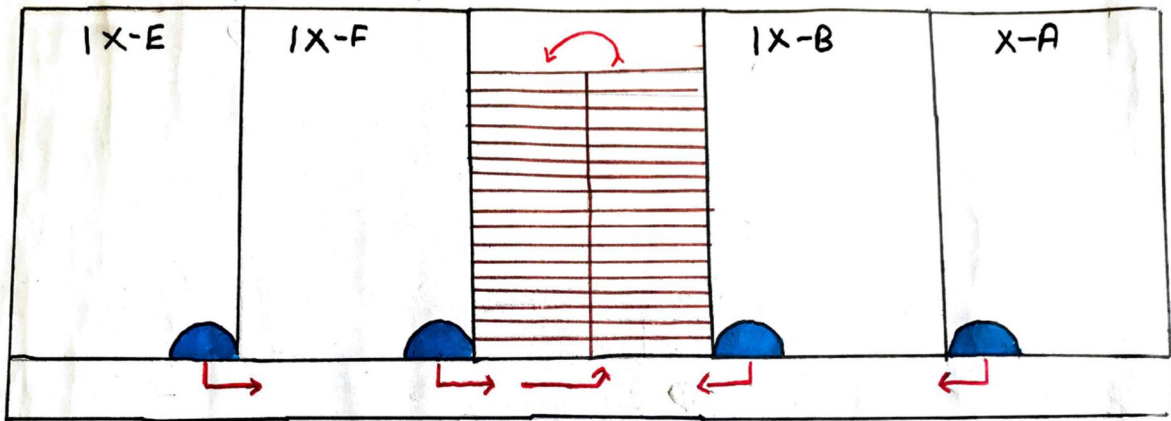
EVACUATION MAP

GHSS MEPPADI - HS BLOCK-3 - FIRST FLOOR



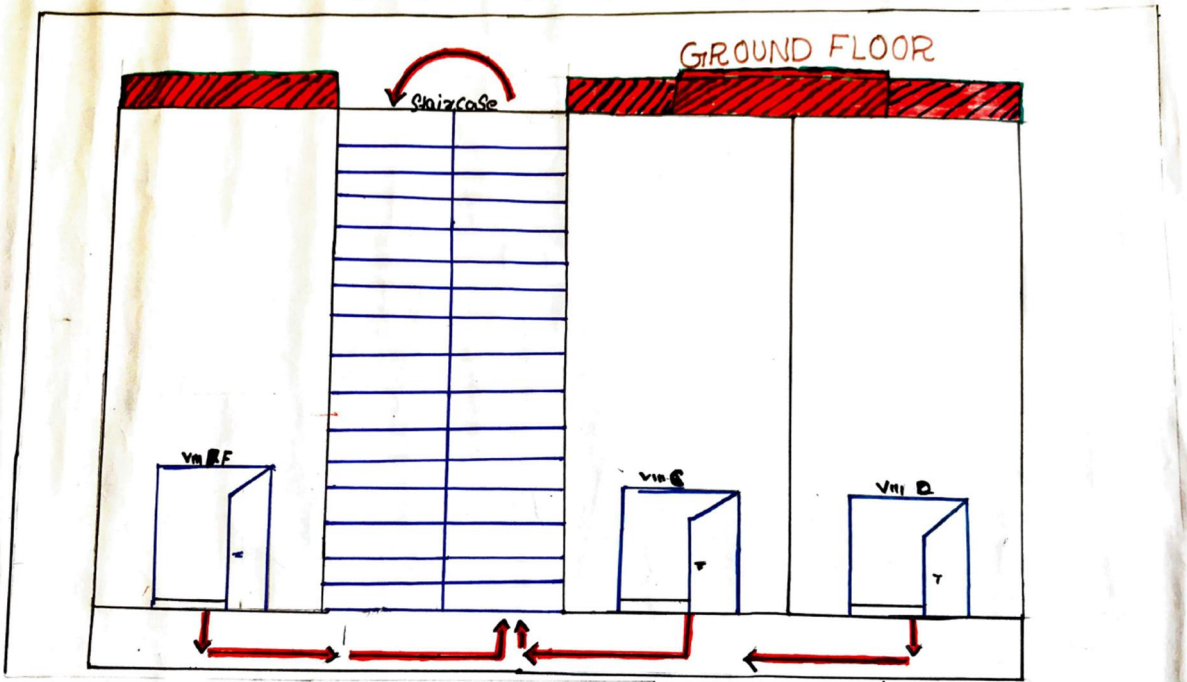
BY, GHAYATHRI K.V.
SNIGDHA NIRANJANA.

G1-H-3-5 MEPPADI HS BLOCK 2 GROUND FLOOR



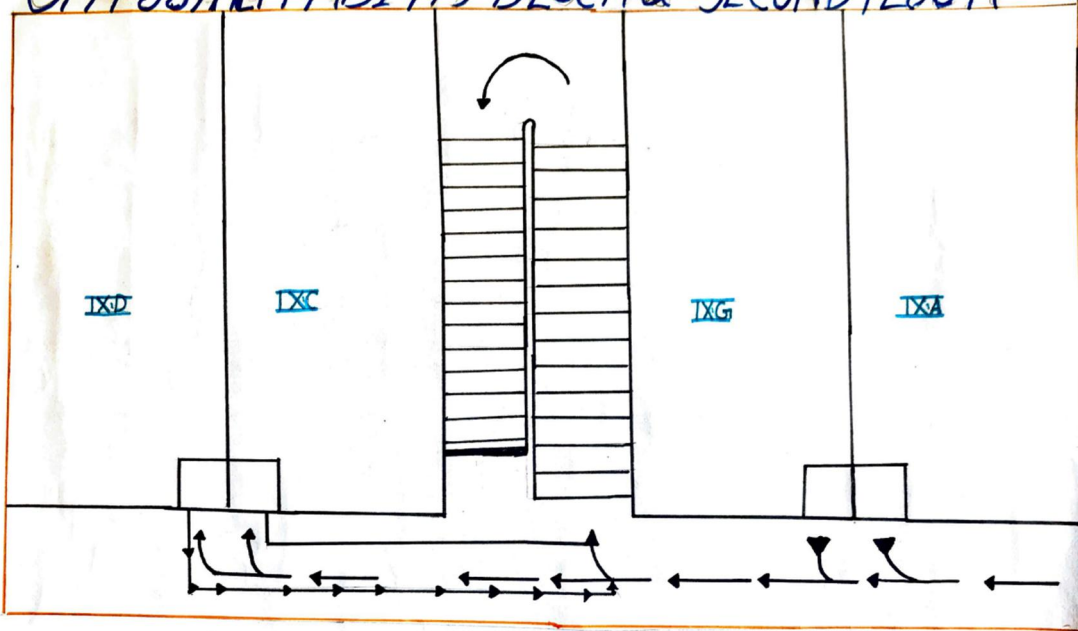
By Rijas PA & Riswan-V
IX-F

G HSS MEPPADI - HS - BLOCK - 3 - EVACUATION MAP

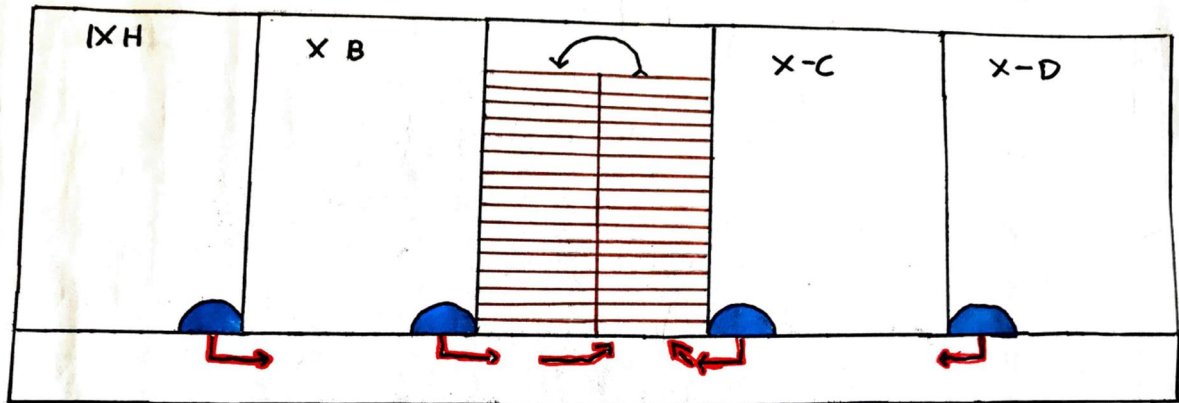


by Aojun, pranav, Abhinav.

G.H.S.S. MEPPADI H5-BLOCK2 SECOND FLOOR



G.H.S.S. MEPPADI H5-BLOCK2 FIRST FLOOR



By Rijas PA & Riswan-V
IX-F

12. പ്രഥമശുശ്രൂഷ പരിശീലനം ലഭിച്ചവർ (സ്കൂൾ അടിയന്തിര പ്രതികരണ സമിതി)

ക്രമനമ്പർ	പേര്	മൊബൈൽ നമ്പർ
1.	ദിലീപ് കുമാർ	9496110131
2.	സദാനന്ദൻ ഇ. കെ	9495760630
3.	ഇബ്രാഹിം എം. പി	8606122858
4.	മുരളീധരൻ	9747263709
5.	അജിത പി	9961497728
6.	സോന.കെ	7034193297
7.	സംഗീത എ	9074326402
8.	നിഷ.കെ	9526585403
9.	ഷീല അഗസ്റ്റിൻ	9495307301
10.	അനിൽ കുമാർ ചാതോത്ത്	9495745190
11.	രാമകൃഷ്ണൻ എം	9495611365
12.	മിഞ്ച മോഹൻ	8547426154
13.	രേഷ്മ രവീന്ദ്രൻ	9895737935
14.	ജിൻസി	9495745584
15.	ടി. എൻ വിപിൻ ബോസ്	9497310426

13. അടിയന്തിര സാഹചര്യത്തിൽ ബന്ധപ്പെടേണ്ടവർ

അഗ്നിസുരക്ഷാ സേനാ, സുൽത്താൻ ബത്തേരി	04936 202333
ഫാമിലി ഹെൽത്ത് സെന്റർ, മേപ്പാടി	04936 282584
പോലീസ് സ്റ്റേഷൻ മേപ്പാടി	04936 282433

-End-

In the event of fire



In the event of earthquake





Supported by



Kerala State Disaster Management Authority

Observatory Hills, Vikas Bhavan P.O, Thiruvananthapuram – 695 033

Tel 0471 – 2331345, 2331645

Website: www.sdma.kerala.gov.in, Email: keralasdma@gmail.com

Directorate of General Education

District Disaster Management Authority

In Association with



United Nations Development Programme

Post Box #3059, 55 Lodhi Estate
New Delhi - 110003, India
Tel: +91-11-46532333



Foundation for
DEVELOPMENT
ACTION
Thriving for Resilience

Foundation for Development Action

Building No. MPV 121 A
Pirappancode P.O, Thiruvananthapuram- 695 607
Ph : 7907680589, 0472 2581014