

പട്ടികവർഗ്ഗ കോളനികളുടെ ദുരന്ത നിവാരണ പദ്ധതി രേഖ-വയനാട് 2021

പുതിയൂർ , മീൻകൊല്ലി കോളനികൾ ,
തിരുനെല്ലി ഗ്രാമപഞ്ചായത്ത്

VULNERABLE COLONY
DISASTER
MANAGEMENT PLAN
2021, WAYANAD

ജില്ലാ ദുരന്ത നിവാരണ അതോറിറ്റി , കേരള സംസ്ഥാന ദുരന്ത നിവാരണ അതോറിറ്റിയുടെ സഹകരണത്തോടെ, വയനാട് ജില്ലയിലെ ദുരന്ത സാധ്യതയുള്ള പ്രദേശങ്ങളിൽ സ്ഥിതിചെയ്യുന്ന കോളനികളിൽ നടത്തിയ ദുരന്ത നിവാരണ കാര്യക്ഷമതാ ശാക്തീകരണ പദ്ധതി.



Printed and Published By:

The District Disaster Management Authority, Wayanad

Kalpetta (For official circulation only)

Phone: 04936 204151

Toll Free: 1077 Email: deocwyd@gmail.com

Outline

Contents	Page No
അവതാരിക	3
ആമുഖം.....	5
പദ്ധതിയുടെ സംഗ്രഹം.....	7
ചുരുക്കക്കുറിപ്പുകൾ.....	10
പദ്ധതി വിവരണം.....	12
ക്യാമ്പുകളുടെ പട്ടിക.....	26

അവതാരിക

ഡെക്കാൻ പീഠഭൂമിയുടെ തെക്കേ അറ്റത്തായി പശ്ചിമഘട്ടത്തിന്റെ ഒരു ഭാഗം കൂടെ ഉൾപ്പെടുന്നതാണ് വയനാട് ജില്ല. കോഴിക്കോട് ജില്ലയുമായി അതിർത്തി പങ്കിടുന്ന ജില്ലയുടെ പടിഞ്ഞാറൻ ഭാഗങ്ങൾ നിബിഡവനങ്ങളാൽ മൂടപ്പെട്ട പശ്ചിമഘട്ട മലനിരകളാണ്. വടക്കൻ കേരളത്തിലെ ജില്ലയായ വയനാട്, സമുദ്രനിരപ്പിൽ നിന്ന് 700 മീറ്ററിനും 2100 മീറ്ററിനും ഇടയിൽ സ്ഥിതി ചെയ്യുന്നു. കേരളത്തിലെ പട്ടികവർഗ്ഗക്കാരിൽ 40%ത്തോളം വയനാട്ടിൽ ആണ് ജീവിച്ച് വരുന്നത്. ഇതിൽ പണിയർ, അടിയർ, കാട്ടനായ്ക്കർ, കുറിച്ചർ, കുറുമർ, ഊരാളി, ഊരാളി കുറുമർ തുടങ്ങി വിവിധ വിഭാഗങ്ങൾ ഉൾപ്പെടുന്നു. വയനാട് ജില്ലയിലെ ഏകദേശം 3000 കോളനികളിലായി അധിവസിക്കുന്ന പട്ടികവർഗ്ഗത്തിൽ പെട്ട ജനവിഭാഗം സമൂഹത്തിൽ മുൻനിരയിലേയ്ക്ക് കടന്നുവരുന്നുണ്ട്.

വയനാട് ജില്ലയുടെ ഭൂമിശാസ്ത്രപരമായ സവിശേഷതകളാൽ ജില്ലയുടെ വടക്ക്, തെക്ക്, പടിഞ്ഞാറ് ഭാഗങ്ങളിൽ, വെള്ളപ്പൊക്കം, ഉരുൾപൊട്ടൽ എന്നിവ കൂടുതലായും, അതേസമയം കിഴക്ക്, വടക്ക് ഭാഗങ്ങളിൽ വെള്ളപ്പൊക്കത്തിനൊപ്പം, വരൾച്ചയും സംഭവിക്കാറുണ്ട്. ജില്ലയുടെ മധ്യഭാഗത്തായി സ്ഥിതിചെയ്യുന്ന പുഴകൾ മൺസൂൺ മാസങ്ങളിൽ കരകവിയുന്നത് സാധാരണ കാര്യമാണ്. ഇതിനാൽ വയനാട് ജില്ല പൂർണ്ണമായും അപകട സാധ്യതയുള്ള ജില്ലയായാണ് പരിഗണിക്കപ്പെടുന്നത്.

ഇത്തരം ദുരന്ത സാധ്യതകൾ നിലനില്ക്കുന്ന വയനാട്ടിൽ ജീവിക്കുന്ന പട്ടിക വർഗ്ഗത്തിൽ പെട്ടവരുടെ ഇടയിൽ ദുരന്ത പ്രതികരണ പ്രവർത്തനങ്ങൾ പലപ്പോഴും ആശയകൃഷ്ടങ്ങളിൽ അവസാനിക്കാറുണ്ട്. ഇത് മറികടക്കാനും, പട്ടികവർഗ്ഗത്തിൽ പെട്ടവർക്ക് ദുരന്ത നിവാരണ പ്രവർത്തനങ്ങളെ പറ്റി വ്യക്തമായി മനസിലാക്കാനും, അവരിൽ നിന്ന് തന്നെ സന്നദ്ധരായ, പരിശീലനം ലഭിച്ചവരെ ഉൾപ്പെടുത്തി അടിയന്തിര പ്രതിരോധ ടീമുകളെ വാർത്തെടുക്കാനും, ഇത്തരത്തിൽ ഉള്ള ടീമുകളെ മികച്ച പരിശീലനത്തിലൂടെ സമൂഹത്തിന്റെ മുഖ്യധാരയിലേയ്ക്ക് കൊണ്ടുവരുന്നതിനാണ് വയനാട് ജില്ലാ ദുരന്ത നിവാരണ അതോറിറ്റി ഈ പദ്ധതിയിലൂടെ പരിശ്രമിക്കുന്നത്.

ഇതിനായി ജില്ലയിലെ മൂന്നു താലൂക്കുകളിൽ നിന്നും 10 കോളനികളെ (ക്ളസ്റ്റർ) തിരഞ്ഞെടുക്കുകയും, ദുരന്ത നിവാരണ പരിശീലന പരിപാടികൾ ആവിഷ്കരിക്കുകയും ചെയ്തു. 2021 ആരംഭിച്ച പരിശീലനം കോവിഡ് വ്യാപനം മൂലം നീണ്ടുപോവുകയും, എന്നാൽ പ്രതികൂലങ്ങളെ തരണം ചെയ്ത്, ഈ പദ്ധതിയുടെ പൂർത്തീകരണത്തിലേക്ക് എത്തുകയും ചെയ്തിരിക്കുകയാണ്.

ഇത്തരം തിരഞ്ഞെടുത്ത കോളനികളിൽ ജില്ലാ അടിയന്തിര കാര്യനിർവഹണ കേന്ദ്രം പ്രാഥമിക പരിശീലനം നൽകുകയും, ട്രൈബൽ എക്സിറ്റൻഷൻ ഓഫീസർ, കമ്മിറ്റി ട്രെയിനിംഗ് സോഷ്യൽ വർക്കർ, പ്രമോട്ടർമാർ എന്നിവരിലൂടെ വിവരശേഖരണവും, തുടർ പരിശീലനവും ആസൂത്രണം ചെയ്യുകയും ചെയ്തു. പ്രാഥമിക ഘട്ടത്തിൽ പരിശീലനം ലഭിച്ചവരിൽ നിന്നും തിരഞ്ഞെടുത്ത ആളുകൾക്ക് പ്രാഥമിക ജീവൻ രക്ഷാ പരിശീലനം, ആരോഗ്യവകുപ്പ്, ഫയർ ഫോഴ്സ് എന്നിവർ മുഖേന നൽകുകയുണ്ടായി. അതിനുശേഷം പരിശീലനം ലഭിച്ചവരിൽ നിന്നും നാല് ആളുകളെ ഉൾപ്പെടുത്തി ഒരു റാപിഡ് റെസ്പോൺസ് ടീം രൂപീകരിക്കാൻ സാധിച്ചു. ഇത്തരം ടീമുകളിൽ, വാർഡ് മെമ്പർ , ആശാ വർക്കർ, കമ്മിറ്റി ട്രെയിനിംഗ് സോഷ്യൽ വർക്കർ, പ്രമോട്ടർ എന്നിവർ പങ്കാളികളായിരിക്കേണ്ടതുണ്ട്. ഇതിന്റെ കാലകാലങ്ങളിലെ തുടർച്ച പട്ടികവർഗ്ഗ വികസന വകുപ്പ്, തദ്ദേശ സ്വയംഭരണ സ്ഥാപനം, എന്നീ വകുപ്പുകൾ ഉറപ്പുവരുത്തിയാൽ , പ്രസ്തുത കോളനികളിൽ മികച്ച രീതിയിൽ ദുരന്ത നിവാരണ നടപടികൾ സാധ്യമാവുന്നതാണ്. ഇത്തരം ടീമുകളുടെ ശക്തീകരണം വളരെ എളുപ്പത്തിൽ തുടർ പരിശീലനങ്ങളിലൂടെയും, ഉത്തരവാദിത്വം പങ്കുവെയ്ക്കലുകളിലൂടെയും സാധ്യമാവുന്നതാണ്. കേരള സംസ്ഥാന ദുരന്ത നിവാരണ അതോറിറ്റിയുടെ സഹകരണത്തോടെയാണ് ഇത്തരത്തിൽ ഒരു മാതൃക പദ്ധതി ജില്ലാ ദുരന്ത നിവാരണ അതോറിറ്റി നടപ്പാക്കുന്നത്.

ജില്ലാ ദുരന്ത നിവാരണ അതോറിറ്റി ഇത്തരം സംഘങ്ങൾക്ക് വേണ്ട തുടർ പരിശീലനം നൽകുന്നതും, ദുരന്ത നിവാരണത്തിലെ പുതിയ അറിവുകൾ താഴെ തട്ടിലേയ്ക്ക് പങ്കു വെയ്ക്കുന്നതുമാണ്. സമൂഹത്തിൽ താരതമ്യേന താഴെ തട്ടിൽ ജീവിച്ചുവരുന്ന പട്ടികവർഗ്ഗക്കാരുടെയിടയിൽ നടത്തുന്ന ഇത്തരം കാര്യക്ഷമത ശാക്തീകരണ പരിശീലനങ്ങൾ, ദുരന്ത സമയത്ത് വേഗത്തിൽ , മികച്ച ഇടപെടലുകൾക്കും, നടപടികൾ സ്വീകരിക്കുന്നതിനും സാധ്യമാക്കുന്നതാണ്.

ആമുഖം

വയനാട് ജില്ലയിലെ ജനസംഖ്യയുടെ 20% ശതമാനത്തിലധികം ആളുകൾ പട്ടിക വർഗ്ഗത്തിൽ പെടുന്നവരും, വിവിധ മേഖലകളിലെ കോളനികളിൽ താമസിച്ചുവരുന്നവരുമാണ്. കേരള സംസ്ഥാന ദുരന്ത നിവാരണ അതോറിറ്റി പുറപ്പെടുവിച്ച ദുരന്ത സാധ്യത (പ്രളയം, ഉരുൾപൊട്ടൽ) മാപ്പിൽ പല കോളനികളും ഉൾപ്പെടുന്ന സാഹചര്യം ജില്ലയിൽ നിലവിൽ ഉണ്ട്. എന്നാൽ ഇത്തരം മാപ്പിംഗിൽ ഉൾപ്പെടാത്ത അനേകം മേഖലകളും ദുരന്ത സാധ്യതയുള്ളതാണ്.



ഈ സാഹചര്യത്തിൽ വയനാട് ജില്ലയിലെ ദുരന്ത ബാധിത പ്രദേശങ്ങളിൽ സ്ഥിതിചെയ്യുന്ന , പത്തോളം കോളനികളുടെ സാഹചര്യങ്ങളെ വിലയിരുത്തി , കേരള സംസ്ഥാന ദുരന്ത നിവാരണ അതോറിറ്റിയുടെ സഹകരണത്തോടെ തയ്യാറാക്കിയ ഈ പ്രത്യേക ദുരന്ത നിവാരണ പദ്ധതി സവിശേഷ ശ്രദ്ധ അർഹിക്കുന്നതാണ്. ഇതിനായി ജില്ലാ ദുരന്ത നിവാരണ അതോറിറ്റിയുടെ നേരിട്ടുള്ള ഇടപെടലിലൂടെ , ജില്ലാ അടിയന്തിര കാര്യ നിർവഹണ കേന്ദ്രം കോളനികളിൽ അടിസ്ഥാന ദുരന്ത നിവാരണം എന്ന വിഷയത്തിൽ ക്ലാസുകൾ നടത്തുകയും അതിനുശേഷം ഫയർ ഫോഴ്സ്, ആരോഗ്യവകുപ്പ് എന്നിവരുടെ സഹായത്തിൽ, അടിസ്ഥാന ജീവൻ രക്ഷാ മാർഗ്ഗങ്ങളിൽ പ്രത്യേക പരിശീലനവും തിരഞ്ഞെടുക്കപ്പെട്ടവർക്ക് കോളനികളിൽ വച്ച് നൽകുകയുണ്ടായി. തുടർന്ന് താലൂക്ക് അടിസ്ഥാനത്തിൽ റവന്യൂ, ഫയർഫോഴ്സ്, പോലീസ്, ആരോഗ്യ വകുപ്പ്, തദ്ദേശ സ്വയം ഭരണ വകുപ്പ് , പട്ടിക വർഗ്ഗ വികസന വകുപ്പ് എന്നിവരെ ഉൾപ്പെടുത്തി ചർച്ചകൾ നടത്തുകയും , അതിൽ നിന്നും ഉരുത്തിരിഞ്ഞ ആശയങ്ങളെ ക്രോഡീകരിച്ച് ഈ പദ്ധതി രൂപരേഖയുടെ ഭാഗമാക്കുകയും ചെയ്തിട്ടുണ്ട്.

ഒരു ദുരന്ത നിവാരണ പദ്ധതി വിഭാവനം ചെയ്യുന്നത്, ഒരു ദുരന്തത്തിന്റെ എല്ലാ ഘട്ടങ്ങളും (തയ്യാറെടുപ്പ്, പ്രതികരണം, ലഘൂകരണം, വീണ്ടെടുക്കൽ) നേരിടുന്നതിനും, സുഗമമാക്കുന്നതിനും വേണ്ടി ക്രമീകൃത വ്യവസ്ഥ സൃഷ്ടിച്ചെടുക്കുകയെന്നുള്ളതാണ്.

ഇത്തരത്തിൽ , ശാസ്ത്രീയ അപഗ്രഥനങ്ങളിലൂടെയും, പരിശോധനകളുടെയും പിൻബലത്തോടെയാണ് പട്ടിക വർഗ്ഗ കോളനികളുടെ ദുരന്ത നിവാരണ പദ്ധതി തയ്യാറാക്കിയിട്ടുള്ളത് എന്നുള്ളത് പ്രശംസനീയമാണ്. പദ്ധതിയുടെ ഭാഗമായി കോളനികളിൽ രൂപീകരിച്ചിട്ടുള്ള റാപിഡ് റെസ്പോൺസ് ടീമുകൾ പ്രവർത്തനം ആരംഭിക്കുകയും, തുടർപരിശീലനം നൽകി നിലനിർത്തുകയും ചെയ്യുകയെന്നതാണ് ഈ പദ്ധതിയുടെ ലക്ഷ്യം. ഇതിനായി പട്ടികവർഗ്ഗ വികസന വകുപ്പ് , തദ്ദേശ സ്വയംഭരണ സ്ഥാപനങ്ങൾ എന്നിവയുടെ നിരന്തര ഇടപെടൽ ആവശ്യമാണ്.

ഇത്തരം പദ്ധതികൾ ഒരു സമൂഹത്തിന്റെ കെട്ടുറപ്പിനും, മുന്നോട്ടുള്ള പ്രയാണത്തിനും അത്യന്താപേക്ഷിതമാണ്. ശാസ്ത്രീയമായി അപഗ്രഥനം നടത്തി തയ്യാറാക്കുന്ന ഇത്തരം പദ്ധതികൾ പട്ടികവർഗ്ഗത്തിൽ പെടുന്നവരുടെ ദുരന്ത നിവാരണ പ്രതികരണ കാര്യക്ഷമത വർദ്ധിപ്പിക്കുക തന്നെ ചെയ്യും.

വയനാട് ജില്ലയിലെ തിരഞ്ഞെടുത്ത പട്ടികവർഗ്ഗ കോളനികളിൽ തയ്യാറാക്കിയ ഈ ദുരന്ത നിവാരണ പദ്ധതി സമൂഹത്തിന് ഒരു മുതൽകൂട്ടാവട്ടെ എന്ന് ആത്മാർത്ഥമായി ആശംസിക്കുന്നു.

ശ്രീമതി. എ ഗീത ഐ എ എസ് ,
ജില്ലാ കളക്ടർ, വയനാട്

പദ്ധതിയുടെ സംഗ്രഹം

വയനാട് ജില്ലയിലെ തെക്ക്, വടക്ക് പടിഞ്ഞാറ് മേഖലകളിൽ ധാരാളം മലകളും , താഴ്‌വാരങ്ങളും, നീർചാലുകളും അതോടൊപ്പം തന്നെ ധാരാളം എസ്റ്റേറ്റുകൾ, വനമേഖലകൾ എന്നിവ കാണാവുന്നതുമാണ്. ഇത്തരം ഇടങ്ങൾ കൂടാതെ, വയനാടിന്റെ കിഴക്കൻ മേഖലകൾ ഒരു പരിധിവരെ പരന്നതും, വെള്ളം കയറുന്ന ഇടങ്ങളുമാണ്. കൂടാതെ ജില്ലയുടെ 40% മേഖല വനപ്രദേശ സ്വഭാവത്തിൽ ഉള്ളതിനാൽ , മിക്കയിടങ്ങളും വിവിധങ്ങളായ ദുരന്ത സാധ്യതയുള്ളതാണ്. വൈവിധ്യ സ്വഭാവമുള്ളതും, എന്നാൽ അപകട സാധ്യതയുള്ളതുമായ വയനാട്ടിലെ ഭൂപ്രകൃതിയുടെ പശ്ചാതലത്തിൽ ജില്ലാ ദുരന്ത നിവാരണ അതോറിറ്റി വിവിധങ്ങളായ നിയന്ത്രണങ്ങൾ ജില്ലയിൽ ഏർപ്പെടുത്തിയിട്ടുണ്ട്. എന്നിരുന്നാലും, ജില്ലയുടെ ജനസംഖ്യയുടെ 20% വരുന്ന പട്ടിക വർഗ്ഗത്തിൽ പെടുന്നവരുടെ വാസസ്ഥലങ്ങൾ പലയിടങ്ങളിലും ദുരന്ത സാധ്യത മേഖലകളിൽ ആണ് സ്ഥിതിചെയ്യുന്നത്.

ഏകദേശം 3000 കോളനികൾ വയനാട് ജില്ലയിൽ മൂന്നു താലൂക്കുകളിൽ ആയി സ്ഥിതി ചെയ്യുന്നുണ്ട്. ഇത്തരം കോളനികളിൽ നിന്നും വെള്ളപ്പൊക്കം, മണ്ണിടിച്ചിൽ, വന്യമൃഗശല്യം തുടങ്ങിയ കാര്യങ്ങൾ ഉൾപ്പെടുത്തി പരീക്ഷണാടിസ്ഥാനത്തിൽ തയ്യാറാക്കിയ ഈ ദുരന്ത നിവാരണ രേഖ പട്ടികവർഗ്ഗത്തിൽപ്പെട്ട ആളുകളുടെ ദുരന്ത പ്രതികരണ ക്ഷമത വർദ്ധിപ്പിക്കുന്നതിനും, മികവാർന്ന രീതിയിൽ ഇടപ്പെടുന്നതിനും സഹായകമായിതീരും. കേരള സംസ്ഥാന ദുരന്ത നിവാരണ അതോറിറ്റിയുടെ സഹകരണത്തോടെയാണ്, ജില്ലാ ദുരന്ത നിവാരണ അതോറിറ്റി ഇത്തരത്തിൽ ഒരു പദ്ധതി ആവിഷ്കരിച്ചത്. ഇതിനായി പട്ടിക വർഗ്ഗ വികസന വകുപ്പിന്റെ ഉപദേശത്തോടെ കോളനികൾ കണ്ടെത്തുകയും , ദുരന്ത നിവാരണം, ജീവൻ രക്ഷ, തുടങ്ങിയ വിഷയങ്ങളിൽ അടിസ്ഥാന പരിശീലനം നൽകിയതോടൊപ്പം, ഫയർ ഫോഴ്സിന്റെ പ്രായോഗിക പരിശീലനവും തിരഞ്ഞെടുക്കപ്പെട്ടവർക്ക് ലഭ്യമാക്കി.

നിലവിൽ ഇത്തരം കോളനികളിൽ ദുരന്ത സമയത്തുള്ള പ്രതികരണ പ്രവർത്തനങ്ങൾക്ക് പല പ്രയോഗിക ബുദ്ധിമുട്ടുകളും നേരിടുന്നതായി ഫീൽഡ് തല സംവിധാനങ്ങൾ അറിയിച്ചിട്ടുണ്ട്. ഇതിന് ഫലപ്രദമായി പ്രതിവിധിയെന്നത്, പ്രസ്തുത കോളനിയിൽ ഉള്ളവരെ തന്നെ ദുരന്ത പ്രതികരണ പ്രവർത്തനങ്ങളിൽ പങ്കാളിയാക്കുകയെന്നതാണ്. ഈ പദ്ധതിയിലൂടെ പരിശീലനം ലഭിച്ച ആളുകളെ അടിയന്തിര

ഘട്ടങ്ങളിൽ അതത് മേഖലകളിൽ തന്നെ ഉപയോഗപ്പെടുത്തുന്ന തരത്തിൽ വളർത്തിയെടുക്കാൻ ആണ് ലക്ഷ്യം വെയ്ക്കുന്നത്. ഇത് ഒരു സമൂഹം , ദുരന്തത്തെ സാമൂഹ്യാധിഷ്ഠിത ഇടപെടലിലൂടെ, സ്വന്തമായി പരമാവധി നേരിടുന്ന തരത്തിൽ ശക്തീകരണം നടത്തപ്പെടുന്നതിന് ഇടയാവും.

കൂടാതെ, ഈ പദ്ധതിമൂലം രൂപീകരിക്കപ്പെടുന്ന റാപിഡ് റെസ്പോൺസ് ടീമുകൾ , തദ്ദേശ സ്വയംഭരണ സർക്കാരിനും, ദുരന്ത നിവാരണത്തിൽ ഏർപ്പെടുന്ന മറ്റ് സർക്കാർ ഏജൻസികൾക്കും സഹായകമാവുന്നതാണ്. പ്രത്യേകിച്ച് ഒരു ദുരന്തം ഉണ്ടാവുമ്പോൾ അവിടത്തെ ആദ്യ പ്രതികരണം സംഭവിക്കേണ്ടത് അവിടെ താമസിക്കുന്ന ജനങ്ങളിൽ നിന്നാണ്. ഈ സാഹചര്യത്തിൽ ഈ പദ്ധതി, പരിശീലന പരിപാടി നിശ്ചയമായും പട്ടിക വർഗ്ഗ സമൂഹത്തിനും, പൊതുജനങ്ങൾക്കും, സർക്കാർ സംവിധാനത്തിനും മുതൽകൂട്ടാകുകതന്നെ ചെയ്യുന്നതാണ്. പ്രാദേശിക തലത്തിൽ ദുരന്ത നിവാരണ പ്രക്രിയകൾ ആരംഭിക്കുന്നതും, തുടരുന്നതും സമൂഹത്തെ ശക്തീകരിക്കുന്നതിന് കാരണമാവും. പ്രത്യേകിച്ച് ദുർബല വിഭാഗത്തിൽ പെടുന്ന സമൂഹത്തിന് ഇത്തരത്തിൽ ശക്തീകരണം നൽകുകയെന്നത് ഈ കാലഘട്ടത്തിൽ ആവശ്യമുള്ളതാണ്.

വയനാട് ജില്ലയിലെ 3000 ൽ അധികം വരുന്ന കോളനികളിൽ നിന്നും താലൂക്ക് തലത്തിൽ തിരഞ്ഞെടുത്ത കോളനികളിൽ ആണ് ഈ പദ്ധതി പരീക്ഷണ അടിസ്ഥാനത്തിൽ നടപ്പിലാക്കുന്നത്. ബന്ധപ്പെട്ട പട്ടിക വർഗ്ഗ ഓഫീസർമാർ നൽകിയ പട്ടികയിൽ പെട്ട കോളനികൾ വിവിധങ്ങളായ ദുരന്തങ്ങൾക്ക് സാധ്യതയുള്ള മേഖലകളിൽ സ്ഥിതിചെയ്യുന്നതാണ്.

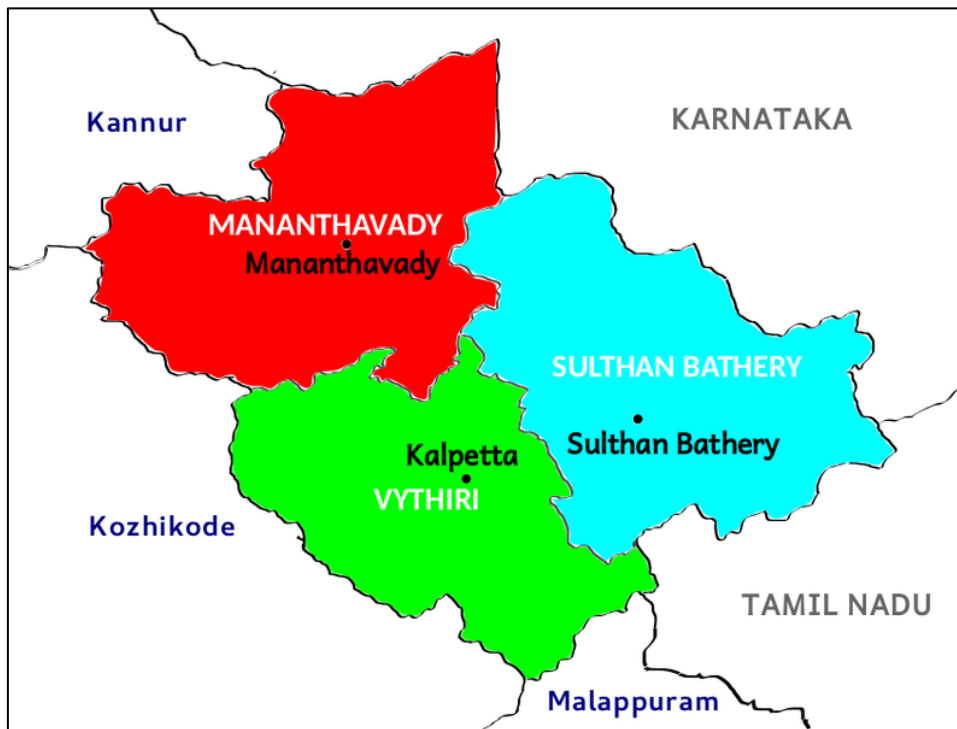
ഇത്തരത്തിൽ ഉള്ള കോളനികളുടെ പഞ്ചായത്ത് തലത്തിൽ ഉള്ള പട്ടിക താഴെ പറയുന്നു.

ക്രമ നം	ഗ്രാമപഞ്ചായത്ത്	കോളനി
1	പനമരം	മാതോത്തുപൊയിൽ
2	ന്തൽപുഴ	ചെണ്ടക്കുനി
		കാര്യംപാടി
		മൈക്കര
		പൊൻകുഴി
		പൊൻകുഴി പണിയ
		തോലായി
3	പുൽപള്ളി	തോണിക്കടവു
		വീരാടി
		കള്ളൂർ
4	പൂതാടി	നെയ്യപ്പ
		പേരൂർ
5	വെള്ളമുണ്ട	വാളാരംകുന്നു
		കൊയ്റ്റുപാറ
6	മാനന്തവാടി	ചാമാടിപൊയിൽ
		അഗ്രഹാരം
7	തിരുനെല്ലി	പുതിയൂർ
		തുറമ്പൂർ
		കക്കേരി
		മീൻകൊല്ലി
8	മേപ്പാടി	ഗോവിന്ദൻപാറ
		ഇടിഞ്ഞകൊല്ലി
		വെങ്ങ ചോല
		വെള്ളകൊട്ട്
9	മുട്ടിൽ	പാലമംഗലം
		കോൽപാറ
		കരിയാത്തൻപാറ
		പഴശ്ശി
10	തൊണ്ടർനാട്	നെല്ലരിമന്നം

ചുരുക്കെഴുത്തുകൾ

1. B/GPP	ഗ്രാമപഞ്ചായത്ത് പ്രസിഡന്റ്
2. DDMA	ജില്ലാ ദുരന്ത നിവാരണ അതോറിറ്റി
3. DDMP	ജില്ലാ ദുരന്ത നിവാരണ പദ്ധതി
4. DEOC	ജില്ലാ അടിയന്തര കാര്യ നിർവഹണ കേന്ദ്രം
5. DFRO	ജില്ലാ ഫയർ & രക്ഷാപ്രവർത്തന ഉദ്യോഗസ്ഥൻ
6. DIC	ജില്ലാ ഇൻസിഡന്റ് കമാൻഡർ
7. DM	ദുരന്ത നിവാരണം
8. DPC	ജില്ലാ പോലീസ് മേധാവി
9. DPP	ജില്ലാ പഞ്ചായത്ത് പ്രസിഡന്റ്
10.ERT	അടിയന്തര പ്രതികരണ സംഘം
11.EWS	മുൻകൂട്ടിയുള്ള മുന്നറിയിപ്പ് സംവിധാനം
12.F& RS	ഫയർ & രക്ഷാപ്രവർത്തന സ്റ്റേഷൻ
13.GP	ഗ്രാമപഞ്ചായത്ത്
14.IAG	ഇന്റർ ഏജൻസി ഗ്രൂപ്പ്
15.IRS	സംഭവ പ്രതികരണ സംവിധാനം
16.IMD	ഇന്ത്യൻ കാലാവസ്ഥാ വകുപ്പ്
17.KSDMA	കേരള സംസ്ഥാന ദുരന്ത നിവാരണ അതോറിറ്റി
18.NDMA	ദേശീയ ദുരന്ത നിവാരണ അതോറിറ്റി
19.NDRF	ദേശീയ ദുരന്ത നിവാരണ സേന
20.PS	പോലീസ് സ്റ്റേഷൻ

District Map



ജില്ലാ ദുരന്ത നിവാരണ അതോറിറ്റി, വയനാട്
ട്രൈബൽ കോളനി ദുരന്ത നിവാരണ പ്ലാൻ

താലൂക്ക്	മാനന്തവാടി
വില്ലേജ്	തിരുനെല്ലി
തദ്ദേശ സ്വയംഭരണ സ്ഥാപനം	തിരുനെല്ലി
കോളനികളുടെ വിവരം	1- പുതിയൂർ കോളനി
	2- മീൻകൊല്ലി

1. പശ്ചാത്തലം

മാനന്തവാടി താലൂക്കിലെ ഏഴ് തദ്ദേശസ്വയം ഭരണ സ്ഥാപനങ്ങളിൽ ഒന്നാണ് തിരുനെല്ലി പഞ്ചായത്ത്. തിരുനെല്ലി പഞ്ചായത്തിലെ 10 ആം വാർഡിൽ ആണ് പുതിയൂർ, മീൻകൊല്ലി എന്ന ഈ രണ്ടു കോളനികളും സ്ഥിതി ചെയ്യുന്നത്. അടിയ, പണിയ, കാട്ടുനായ്ക്കർ എന്നീ സമുദായത്തിലുള്ളവർ ഇവിടെ താമസിച്ചുവരുന്നു. നിലവിൽ വെള്ളപ്പൊക്കമില്ലാത്ത പ്രദേശത്തേക്ക് പുനരധിവാസ പ്രക്രിയയിലാണ്. എന്നിരുന്നാലും കബനി നദിയുടെ തീരപ്രദേശത്ത് സ്ഥിതിചെയ്യുന്ന ഇവിടം വെള്ളപ്പൊക്ക ഭീഷണി നിലനില്ക്കുന്ന പ്രദേശമാണ്.

2. ട്രൈബൽ കോളനി ദുരന്ത നിവാരണ പ്ലാനിന്റെ ആവശ്യകത

വയനാട് ജില്ലയിലെ 20% തോളം ആളുകൾ പട്ടിക വർഗ്ഗത്തിൽ പെടുന്നവരും, വിവിധ സെറ്റിൽമെന്റുകളിൽ താമസിച്ചുവരുന്നവരുമാണ്. ഇത്തരം കോളനികൾ സാധാരണ ഗതിയിൽ 5 മുതൽ 20 വീടുകൾ വരെ ചേർന്നതോ, അതിൽ അധികം വരുന്നതോ ആണ്. നൂറിൽ അധികം വീടുകൾ ഉള്ള കോളനികളും ജില്ലയിൽ ഉണ്ട്. ഇത്തരം കോളനികൾ സാധാരണ ഗതിയിൽ വിദൂര മേഖലകളിൽ ആയിരിക്കും സ്ഥിതിചെയ്യുന്നത്. എന്നിരുന്നാലും

ജനവാസ മേഖലകൾ വ്യാപിച്ച് വരുന്ന സാഹചര്യത്തിൽ, പല കോളനികളും പൊതുജനങ്ങളുമായി ചേർന്ന് അധിവസിക്കുന്ന സാഹചര്യവും നിലവിൽ ഉണ്ട്.

ഇത്തരത്തിൽ ഉള്ള കോളനികൾ പലതും ദുരന്ത സാധ്യത പ്രദേശങ്ങളിൽ ആണ് സ്ഥിതിചെയ്യുന്നത്. ദുരന്തങ്ങളെ ശാസ്ത്രീയമായി, മികച്ച രീതിയിൽ നേരിടുന്നതിന് കോളനികളിൽ അധിവസിക്കുന്നവരെ പര്യാപ്തമാക്കേണ്ടതുണ്ട്. നിലവിലെ സാഹചര്യത്തിൽ പല ദുരന്തങ്ങളും ആകസ്മികവും, വ്യാപ്തി കൂടിയതുമാണ്. കോളനി നിവാസികളായ പട്ടിക വർഗ്ഗക്കാർ കൂടാതെ പൊതു സമൂഹം പൂർണ്ണമായും ബോധവൽക്കരിക്കപ്പെടുന്ന സാഹചര്യത്തിൽ മാത്രമേ മികച്ച രീതിയിൽ ദുരന്ത നിവാരണ പദ്ധതിയുടെ ലക്ഷ്യങ്ങൾ കാണുവാൻ സാധിക്കൂ. എന്നാൽ പൊതു സമൂഹത്തിന് വിവിധ രീതികളിലും, മാധ്യമങ്ങളിലൂടെയും പരിശീലനം, സാങ്കേതിക സഹായം എന്നിവ ശാക്തീകരണവുമായി ബന്ധപ്പെട്ട് ലഭിക്കാറുണ്ട്. ഇത്തരം സാഹചര്യങ്ങൾ പലപ്പോഴും പട്ടികവർഗ്ഗക്കാർക്ക് അന്യമാണ്, കൂടാതെ പലരീതിയിലും ഇവർ ഇത്തരം പരിപാടികളിൽ പങ്കെടുക്കുന്നതിൽ നിന്നു വിമുഖത കാണിക്കുകയും ചെയ്യാറുണ്ട്. സാമൂഹാധിഷ്ഠിത ദുരന്ത നിവാരണ പദ്ധതിയുടെ പ്രാരംഭ ഘട്ടമായി ഇത്തരം പരിശീലനപരിപാടികളെ കാണാവുന്നതാണ്. ദുരന്ത വേളകളിൽ മറ്റുള്ള ഇടപെടലുകൾ/സഹായം ലഭിക്കുന്നതിനു മുമ്പായി കോളനി അടിസ്ഥാനമാക്കി രൂപീകരിച്ച റാപിഡ് റെസ്പോൺസ് ടീമുകളെ ഉപയോഗിച്ച്, രക്ഷാപ്രവർത്തനം സാധ്യമാക്കുകയെന്നതാണ് പട്ടികവർഗ്ഗ കോളനി അധിഷ്ഠിതമായി രൂപീകരിക്കുന്ന ഇത്തരം ആർ ആർ ടികളുടെ ഉത്തരവാദിത്വം.

പട്ടിക വർഗ്ഗ കോളനികളിൽ തയ്യാറാക്കുന്ന ദുരന്ത നിവാരണ പദ്ധതി അതത് കോളനിയിലെ അന്തേവാസികൾ തന്നെ തനതായി ഏറ്റെടുത്ത് മുന്നോട്ട് കൊണ്ടുപോവുന്ന തരത്തിൽ ആണ് വിഭാവനം ചെയ്തിരിക്കുന്നത്.

കോളനികളിൽ അധിവസിക്കുന്നവരെ ദുരന്ത നിവാരണ പ്രക്രിയയിൽ പ്രാഗത്ഭ്യം ഉള്ളവരാക്കി മാറ്റുകയും, ദുരന്തബാധിത സമയത്ത് സർക്കാർ ഏജൻസികളെ സഹായിക്കുന്ന തരത്തിൽ പര്യാപ്തരാക്കുകയും ചെയ്യുകയും എന്നതാണ് ഈ പദ്ധതിയുടെ പരമപ്രധാന ലക്ഷ്യം. ഇതിനായി പട്ടിക വർഗ്ഗ വികസന വകുപ്പ്, ജില്ലാ ദുരന്ത നിവാരണ അതോറിറ്റി, റവന്യൂ വകുപ്പ്,

തദ്ദേശ സ്വയം ഭരണ സ്ഥാപനം, പോലീസ്, ഫയർ & റസ്ക്യൂ മുതലായ വകുപ്പുകളുടെ സഹകരണത്തോടെ ഈ പദ്ധതിയുടെ തുടർച്ച ഉറപ്പുവരുത്തേണ്ടതുണ്ട്.

3. ട്രൈബൽ കോളനി ദുരന്ത നിവാരണ പ്ലാനിന്റെ സാധ്യത, ലക്ഷ്യങ്ങൾ

ജില്ലയിലെ തിരഞ്ഞെടുത്ത കോളനികളിൽ നടപ്പിലാക്കുന്ന ദുരന്ത നിവാരണ പദ്ധതി പ്രസ്തുത കോളനികളുടെ ദുരന്ത നിവാരണ അറിവും, പ്രതികരണശേഷിയും വർദ്ധിപ്പിക്കുന്നതോടൊപ്പം , മറ്റു കോളനികളിലും ഇതിന്റെ പ്രതിഫലനമായി പ്രകടമായ മാറ്റങ്ങൾക്ക് സാധ്യതയുണ്ട്. പൊതുസമൂഹത്തിന് പ്രാപ്യമായ പരിശീലനവും, അറിവു ശേഖരണവും പട്ടിക വർഗ്ഗത്തിൽ പെട്ടവർക്കും ലഭ്യമാക്കുന്നതിന് ഈ പരിശീലന പ്രക്രിയ സഹായകമാകും. നിലവിൽ പരീക്ഷണ ഘട്ടത്തിൽ ചെയ്യുന്ന ഈ പദ്ധതി വരുന്ന വർഷങ്ങളിൽ ക്രമമായി പുതുക്കലുകൾക്കും, മാറ്റങ്ങൾക്കും വിധേയമാക്കി, പുത്തൻ അറിവുകളും, ഇടപെടലുകളും നടത്തി കാര്യക്ഷമവും, ശക്തവുമായ ഒരു രേഖയായി കോളനികൾക്ക് ഉപയോഗിക്കാവുന്നതാണ്.

ഓരോ കോളനികളിലും രൂപീകരിക്കുന്ന റാപിഡ് റെസ്പോൺസ് ടീമുകളുടെ നേതൃത്വത്തിൽ ബന്ധപ്പെട്ട കോളനികളുടെ ദുരന്ത നിവാരണ പ്രക്രിയകൾ ഫലവത്തായി നടത്തപ്പെടുന്നതിനും, കോളനിവാസികളുടെ ദുരന്ത നിവാരണ പ്രതികരണ ശേഷി വർദ്ധിപ്പിക്കുന്ന തരത്തിലുള്ള നടപടികൾ സ്വീകരിക്കുന്നതിനും സഹായകരമാവും. ഇത്തരത്തിൽ സൃഷ്ടിക്കപ്പെടുന്ന റാപിഡ് റെസ്പോൺസ് ടീമുകളെ തുടർമാന പരിശീലനങ്ങൾക്ക് വിധേയമാക്കുകയും ആവശ്യമായ സുരക്ഷാ സാമഗ്രികൾ നൽകുകയും ചെയ്യുന്നത് പട്ടിക വർഗ വികസന വകുപ്പിനും, തദ്ദേശസ്വയം ഭരണ സ്ഥാപനങ്ങൾക്കും ചെയ്യുവാൻ സാധിക്കുന്നതാണ്. ഇത്തരത്തിൽ മാതൃകാ കോളനികളിൽ രൂപീകരിക്കപ്പെടുന്ന റാപിഡ് റെസ്പോൺസ് ടീമുകളുടെ പ്രവർത്തനം വിലയിരുത്തി, മറ്റ് കോളനികളിലും വ്യാപിപ്പിക്കാൻ സാധിക്കുന്നതാണ്.

ജില്ലയിൽ അടിയന്തര ഘട്ടങ്ങളിൽ കടന്നുവരുന്ന NDRF, കേന്ദ്ര സേനകൾ എന്നിവയ്ക്കും, ജില്ലാ ഫയർ ഫോഴ്സിനും പരിശീലനം ലഭ്യമായ റാപിഡ് റെസ്പോൺസ് ടീമിന്റെ സേവനം കാര്യക്ഷമമായി ഉപയോഗപ്പെടുത്താവുന്നതാണ്.

4. ദുരന്ത നിവാരണ പ്ലാൻ തയ്യാറാക്കുന്നതിനും പുതുക്കുന്നതിനുമായി സ്ഥാപന സംവിധാനങ്ങൾ (ദുരന്ത നിവാരണ സമിതി, ഉത്തരവാദിത്വം)

ദുരന്ത സാധ്യത അവലോകനം നടത്തി , പരമാവധി എളുപ്പത്തിൽ എന്നാൽ മികച്ച ഫലം നൽകുന്ന കോളനിതല ദുരന്ത നിവാരണ പദ്ധതികൾ ഓരോ വർഷവും പ്രായോഗിക തലത്തിൽ വിശകലനം നടത്തി പുതുക്കുന്നതും, ആവശ്യമായ മാറ്റങ്ങൾ, കൂട്ടിച്ചേർക്കലുകൾ എന്നിവ വരുത്തി പ്രസ്തുത പദ്ധതിയെ രൂപപ്പെടുത്തുന്നതും , കോളനികളിലെ ദുരന്ത നിവാരണ സേനയുടെ ലക്ഷ്യങ്ങളിൽ ഒന്നാണ്. ഇത്തരത്തിൽ പദ്ധതി പുതുക്കുന്നതിന് താഴെ പറയുന്ന കലണ്ടർ ഉപയോഗിക്കാവുന്നതാണ്

ജനവരി, ഫെബ്രുവരി, മാർച്ച്	1-ദുരന്ത നിവാരണ പരിശീലന പരിപാടികൾ, 2-പ്ലാൻ പുതുക്കൽ നടപടികൾ	കോളനി പ്രമോട്ടർ, കമ്മിറ്റി ഡയറക്ടർ, വർക്കർ, റാഫിഡ് റെസ്പോൺസ് ടീം
ഏപ്രിൽ, മെയ്, ജൂൺ	മഴക്കാല മുൻകരുതൽ നടപടികൾ	റാഫിഡ് റെസ്പോൺസ് ടീം
ജൂലായ്, ആഗസ്റ്റ്, സെപ്റ്റംബർ	ദുരന്ത നിവാരണ നടപടികൾ	റാഫിഡ് റെസ്പോൺസ് ടീം
ഒക്ടോബർ, നവംബർ, ഡിസംബർ	അവലോകനം, പരിശീലനം	തദ്ദേശ സ്വയം ഭരണ സ്ഥാപനം, പട്ടിക വർഗ വികസന വകുപ്പ്, റാഫിഡ് റെസ്പോൺസ് ടീം

ഈ ക്രമപ്രകാരം പുതുക്കിയ പദ്ധതി അതാത് മൺസൂൺ കാലത്തിനുമുമ്പായി തന്നെ പുറത്തിറക്കി, മൺസൂൺ കാല ദുരന്തങ്ങളെ നേരിടാൻ ബന്ധപ്പെട്ട കോളനികളെ പര്യാപ്തമാക്കുന്ന തരത്തിൽ ഉപയോഗപ്പെടുത്താവുന്നതാണ്. ഇതിനായി മേൽ കോളനികൾ ഉൾപ്പെടുന്ന വാർഡ് മെമ്പർ, പട്ടികവർഗ്ഗ പ്രമോട്ടർ എന്നിവരുടെ നേതൃത്വത്തിൽ റാഫിഡ് റെസ്പോൺസ് ടീമിനെ നയിക്കേണ്ടതാണ്.

II. കോളനി വിവരങ്ങൾ

Questions/ particulars	പുതിയൂർ	മീൻകൊല്ലി
ദുരന്ത ചരിത്രം		
ഉരുൾപൊട്ടൽ	ഇല്ല	ഇല്ല
മണ്ണിടിച്ചിൽ	ഇല്ല	ഇല്ല
വെള്ളപ്പൊക്കം	വെള്ളപ്പൊക്കം 2018	വെള്ളപ്പൊക്കം 2018,2019
കോളനി സ്ഥിതി ചെയ്യുന്നത്		
സ്ഥലം	പാൽവെളിച്ചം	ബാവലി
സമുദ്രനിരപ്പിൽനിന്നുള്ള ഉയരം	856	810
കുടുംബങ്ങളുടെ വിശദാംശം		
ആകെ കുടുംബങ്ങൾ	22	95
പുരുഷൻ	68	210
സ്ത്രീ	76	233
കുട്ടികൾ	27	99
മുലയൂട്ടുന്ന അമ്മമാർ	4	11
പ്രായം കുടിയവർ (60 വയസ്സിന് മുകളിൽ)	14	34
വിദ്യാഭ്യാസ നിലവാരം		
7 ൽ താഴെ	18	40
10 നും അതിനു മുകളിലും	4	25

പ്ലസ് ടു	1	20
ഡിഗ്രി യും അതിനു മുകളിലും	0	2
വരുമാന മാർഗം		
പ്രധാന വരുമാന മാർഗം	കൂലി, തൊഴിലുറപ്പ്	കൂലി, തൊഴിലുറപ്പ്
മാസവരുമാനം	5000	5000
ദിവസവരുമാനം	250	250
ആരോഗ്യ വിവരങ്ങൾ		
പ്രധാന ആരോഗ്യ പ്രശ്നങ്ങൾ	ടിബി, എച്ച്ടി, പ്രമേഹം, മാനസികാരോഗ്യം .	ടിബി, സിക്കിൾ സെൽ, മാനസികാരോഗ്യ പ്രശ്നങ്ങൾ, എച്ച്ടി, പ്രമേഹം, മദ്യപാനം
വ്യത്യസ്ത പ്രായപരിധിയിൽ ഉള്ള ആളുകൾക്ക് പ്രധാനമായും ബാധിക്കുന്ന രോഗങ്ങൾ	ടിബി, എച്ച്ടി, പ്രമേഹം - 40 വയസ്സിനു മുകളിൽ	ടിബി ആൽക്കഹോളിക് 40 വയസ്സിനു മുകളിൽ പ്രമേഹം എച്ച്ടി (ജനറൽ), കാൻസർ (1),
പൊതു സൗകര്യങ്ങൾ		
കുടിവെള്ള ലഭ്യത,	ജലനിധി, പൊതു കിണർ	ജലനിധി, പൊതുകിണർ
വൈദ്യുതി	വൈദ്യുതിയുണ്ട്	മുഴുവൻ വീടുകളിലും വൈദ്യുതി ഉണ്ട്
റോഡ് സൗകര്യം	റോഡില്ല	ഉണ്ട്

III. ഹസാർഡ്, വൾനറബിലിറ്റി ആന്റ് റിസ്ക് അനാലിസിസ്

കോളനി വിവരങ്ങൾ	പുതിയൂർ	മീൻകൊല്ലി
അപകട ദുരന്ത വിവരണം	വെള്ളപ്പൊക്കം 2018	വെള്ളപ്പൊക്കം 2018, 2019
45 ഡിഗ്രി ചെരിവുള്ള സ്ഥലം ആണോ?	അല്ല	അല്ല
റവന്യൂ ഭൂമിയിലാണോ / വന ഭൂമിയിലാണോ	പുറമ്പോക്ക്	റവന്യൂ
പുഴയോരത്താണോ / പ്രളയ സാധ്യത പ്രദേശത്താണോ	അതെ	അതെ
2018 മഹാപ്രളയത്തിൽ വെള്ളപ്പൊക്കമോ മണ്ണിടിച്ചിലോ ഉണ്ടായിട്ടുണ്ടോ	വെള്ളപ്പൊക്കം 2018	വെള്ളപ്പൊക്കം 2018
2020ലെ കാലവർഷത്തിൽ എന്തെങ്കിലും തരത്തിലുള്ള നാശനഷ്ടങ്ങൾ	ഇല്ല	ഇല്ല
2020ലെ കാലവർഷത്തിൽ ആരെങ്കിലും ക്യാമ്പിലേക്ക് മാറി താമസിച്ചിട്ടുണ്ടോ	ഉണ്ട്	ഉണ്ട്
വന്യമൃഗ ആക്രമണങ്ങൾ ഉണ്ടായിട്ടുണ്ടോ	ഇല്ല	ഉണ്ട്
സമീപത്തായി ക്വാറി പ്രവർത്തിക്കുന്നുണ്ടോ	ഇല്ല	ഇല്ല
കരങ്ങുപനി വ്യാപനം ഉണ്ടായിട്ടുണ്ടോ	ഇല്ല	1
SDMA പ്രളയ സാധ്യത രേഖപ്പെടുത്തിയ പ്രദേശത്താണോ ഈ കോളനി സ്ഥിതി ചെയ്യുന്നത്	അതെ	അതെ
പോഷകാഹാരക്കുറവ്] റിപ്പോർട്ട് ചെയ്തപ്പോഴിട്ടുണ്ടോ	ഇല്ല	ഇല്ല

ഏറ്റവും അടുത്തുള്ള ആശുപത്രി? ദൂരം	ബേഗൂർ പി.എച്ച്.സി 10 കി.മീ	ബേഗൂർ പി.എച്ച്.സി 10 കി.മീ
പ്രഥമ ശുശ്രൂഷാ പരിശീലനമോ, ആഗി ശമന സുരക്ഷാ പരിശീലനമോ ലഭിച്ചിട്ടുണ്ടോ	ഉണ്ട്	ഉണ്ട്
ദുർബല വിഭാഗത്തിൽ പെടുന്ന ആളുകൾ	അന്ധൻ-1 കിടപ്പിലായവർ - 1	ഗർഭിണികൾ - 2 PWD- 2 കുട്ടികൾ (ബധിരർ) കിടപ്പിലായ-4 പ്രായമായവർ മാനസിക രോഗികൾ - 2 PDA -1

IV. അടിയന്തര ഘട്ട പ്രതികരണ സംവിധാനങ്ങൾ

Particulars	പുതിയൂർ	മീൻകൊല്ലി
ദുരന്തപൂർവ്വ തയ്യാറെടുപ്പ് (ഏത് തരത്തിലുള്ള അപകട സാഹചര്യങ്ങളിലും അടിയന്തര പ്രതികരണത്തിനായി ഭൗതികവും, അല്ലാത്തതുമായ തയ്യാറെടുപ്പുകളുടെ വിശദീകരണം)	<ol style="list-style-type: none"> 1- കോളനി വാസികൾക്ക് RRT മുഖേന പരിശീലനം നടത്തുന്നത് 2- അടിയന്തിര ഘട്ടങ്ങളിലേയ്ക്കുള്ള കിറ്റുകൾ തയ്യാറാക്കൽ 3- സർട്ടിഫിക്കറ്റുകൾ ഡിജിറ്റൽ ആക്കി സൂക്ഷിക്കുക 4- മുൻഗണന പ്രകാരം ഉള്ള മാറ്റിപാർപ്പിക്കൽ 5- വളർത്തുമൃഗങ്ങളുടെ ക്യാമ്പ് 6- മെഡിക്കൽ വിവരങ്ങൾ ക്രമീകരിച്ച് സൂക്ഷിക്കൽ 7- ബോട്ട് സൗകര്യം 	
ആർ. ആർ. ടി ഘടന, പ്രവർത്തന രീതി, ചുമതലകൾ,	RRT യുടെ പട്ടിക ഇതോടൊപ്പം അനുബന്ധമായി ചേർത്തിരിക്കുന്നു. കൂടാതെ പ്രവർത്തനരീതി, ചുമതല എന്നിവ മുകളിൽ വിശദമാക്കിയിട്ടുണ്ട്.	

<p>ദുരന്ത ശേഷമുള്ള സാഹചര്യങ്ങൾ നേരിടുന്നതിനുള്ള സംവിധാനങ്ങൾ (നാശനഷ്ടങ്ങൾ, കണക്കെടുപ്പ്, ക്യാമ്പുകൾ, ഇരകൾക്ക് മാനസികാരോഗ്യം നൽകൽ എന്നിവ സംബന്ധിച്ചുള്ള വിശദാംശങ്ങൾ)</p>	<p>1- കിണർ, വീടുകൾ എന്നിവ ശുചിയാക്കൽ ബന്ധപ്പെട്ട ശാസ്ത്രീയ ഉപദേശങ്ങൾക്ക് വിധേയമായി ചെയ്യുക</p> <p>2-കോളനികളുടെ വീടുകൾക്ക് , അനുബന്ധ പൊതു കെട്ടിടങ്ങൾക്ക് സംഭവിച്ച നാശനഷ്ടങ്ങൾ അടിയന്തിരമായി വിലയിരുത്തി ബന്ധപ്പെട്ട വകുപ്പുകളുടെ ശ്രദ്ധയിൽ കൊണ്ടുവരിക</p> <p>3-വളർത്തു മൃഗങ്ങൾക്ക് സംഭവിച്ച് നാശനഷ്ടങ്ങൾ കണക്കെടുക്കുക</p> <p>4-വിദ്യാർത്ഥികളുടെ പഠന സൗകര്യം ഉറപ്പുവരുത്താൻ ആവശ്യമായ നടപടികൾ</p> <p>5- മാനസിക ആരോഗ്യ ഉറപ്പുവരുത്തുന്ന കൗൺസലിംഗ് ഉറപ്പുവരുത്തുക</p>
--	--

V. പ്ലാനിന്റെ നിരീക്ഷണവും വിലയിരുത്തലും

ദുരന്ത സാധ്യതയുള്ള പട്ടിക വർഗ്ഗ കോളനികൾ തയ്യാറാക്കിയ ഈ പദ്ധതിയുടെ നിരീക്ഷണം അതാത് ട്രൈബൽ എക്സ്റ്റൻഷൻ ഓഫീസർമാരുടെ നേതൃത്വത്തിൽ നടത്തേണ്ടതും, ക്രമമായി ,ആവശ്യമായ ഇടപെടലുകൾ നടത്തുന്നുവെന്ന് ഉറപ്പുവരുത്തേണ്ടതുമാണ്. ഇത്തരത്തിൽ തയ്യാറാക്കിയ പദ്ധതികളിൽ പലപ്പോഴും സാഹചര്യങ്ങൾക്കനുസരിച്ച് മാറ്റങ്ങൾ വരുത്തേണ്ടതും, പുതിയ ഘടകങ്ങൾ ചേർക്കേണ്ടതുമാണ്. ദുരന്ത നിവാരണം എന്നത് നിരന്തരം ശ്രദ്ധിക്കേണ്ട പ്രക്രിയയും, കൂടാതെ കാര്യക്ഷമമായി ഇടപെടുന്നതിന് ആവശ്യമായ പരിഷ്കാരങ്ങൾ ബന്ധപ്പെട്ട പദ്ധതിയിൽ ചേർക്കേണ്ടതുമാണ്. ഇതിനായി റാപിഡ് റെസ്പോൺസ് ടീമുകൾ കൃത്യമായ ഇടവേളകളിൽ യോഗം ചേരേണ്ടതും, നടപടികൾ സ്വീകരിക്കേണ്ടതുമാണ്. ബന്ധപ്പെട്ട തദ്ദേശ സ്വയംഭരണ സ്ഥാപന അധികാരികൾ ഈ ദുരന്ത നിവാരണ പദ്ധതിക്ക് വേണ്ട ഭൗതിക സഹായങ്ങൾ ചെയ്തുകൊടുക്കുകയാണെങ്കിൽ പദ്ധതിയുടെ മുന്നോട്ടുള്ള വളർച്ച സുഗമമാവുന്നതാണ്.

ഏതൊരു പദ്ധതിയും വിലയിരുത്തപ്പെടുന്നില്ലെങ്കിൽ പരാജയപ്പെടാൻ സാധ്യതയുണ്ട്. താഴെ പറയുന്നവിധത്തിൽ , അല്ലെങ്കിൽ മറ്റ് വിധങ്ങളിൽ പ്രസ്തുത ദുരന്ത നിവാരണ പദ്ധതിയെ വിലയിരുത്താവുന്നതാണ്.

- 1- പദ്ധതിയിൽ ഉത്തരവാദിത്വങ്ങൾ , കടമകൾ കൃത്യമായി നിർവചിക്കപ്പെടുന്നുണ്ടെന്ന് ഉറപ്പുവരുത്തേണ്ടതാണ്. സെൻഡായ് ഘടന പ്രകാരം, ദുരന്തസാധ്യതയെ മനസ്സിലാക്കൽ, മികവുറ്റ ദുരന്തലഘൂകരണ പ്രവർത്തനങ്ങൾ, ദുരന്ത ലഘൂകരണത്തിൽ കൂടുതൽ നിക്ഷേപിക്കുക , ദുരന്തപൂർവ്വ തയ്യാറെടുപ്പ് എന്നിങ്ങനെയുള്ള നാല് പ്രധാന കാര്യങ്ങളെ കുറിച്ച് സൂചിപ്പിച്ചിട്ടുണ്ട്. മേൽ സൂചികകളെ അടിസ്ഥാനമാക്കി , പട്ടികവർഗ്ഗ കോളനികളിൽ തയ്യാറാക്കുന്ന ദുരന്ത നിവാരണ പദ്ധതിയുടെ ഓരോ ഘട്ടത്തിലും ഉള്ള ഉത്തരവാദിത്വങ്ങൾ (റാപിഡ് റെസ്പോൺസ് ടീമുകൾ) കൃത്യമായി പാലിക്കപ്പെടുന്നുവെന്ന് ഉറപ്പുവരുത്തേണ്ടതാണ്. സാമൂഹ്യാധിഷ്ഠിത പദ്ധതികളുടെ ഉടമസ്ഥാവകാശം അതത് സമൂഹം തന്നെ ഏറ്റെടുത്ത് നടത്തുന്നവെന്നും മറ്റ് ഏജൻസികൾ ഉറപ്പുവരുത്തേണ്ടതാണ്.
- 2- ഇത്തരത്തിൽ തയ്യാറാക്കപ്പെട്ട പദ്ധതി പ്രകാരം, പ്രസ്തുത കോളനികളുടെ അപകട സാധ്യതകൾ തുടർമാനമായി വിലയിരുത്തുക. ഇത് ഒരു പ്രത്യേക സാഹചര്യത്തിൽ മാത്രം ചെയ്യേണ്ട ഒരു പ്രവർത്തിയല്ല, മറിച്ച്, പട്ടിക വർഗ്ഗ വികസന വകുപ്പ്, തദ്ദേശ സ്വയംഭരണ സ്ഥാപനവും ക്രമീകൃതമായ സമയക്രമത്തിലൂടെ ചർച്ചകളും, മുന്നൊരുക്കങ്ങളുടെ നടത്തേണ്ടതാണ്.
- 3- മോക്ക് ഡ്രില്ലുകൾ നടത്തുക എന്നത് ഏതൊരു ദുരന്ത നിവാരണ പദ്ധതിയുടെയും പ്രധാനപ്പെട്ട ഘടകമാണ്. ജില്ലാ ദുരന്ത നിവാരണ അതോറിറ്റി, ഫയർ ഫോഴ്സ് തുടങ്ങിയ ഏജൻസികൾ കോളനികൾ കേന്ദ്രീകരിച്ചുള്ള മോക്ക് ഡ്രില്ലുകൾ നടത്തുന്നതിനുള്ള നടപടികൾ സ്വീകരിക്കേണ്ടതുണ്ട്.
- 4- പുറമെ നിന്നുള്ള ഏജൻസികൾക്ക് (സർക്കാരിതര സംഘടനകൾ, ഐ ഐ എം മുതലായ സ്ഥാപനങ്ങൾ) പട്ടിക വർഗ്ഗ കോളനിയിലെ ദുരന്ത നിവാരണ പദ്ധതി വിശകലനം ചെയ്യുന്നതിനും, പദ്ധതി നടത്തിപ്പിൽ കാര്യക്ഷമമായി സഹായിക്കുന്നതിനും സാഹചര്യം ഉണ്ടാക്കേണ്ടത് പദ്ധതിയുടെ കാര്യക്ഷമത വർദ്ധിപ്പിക്കാൻ സഹായകമാവും

(മാനഷിക, സ്ഥാപന സംവിധാനങ്ങൾ)

1. ദുരന്ത നിവാരണ കമ്മിറ്റിയുടെ ഘടന (ലിസ്റ്റ് സഹിതം)

മീൻകൊല്ലി

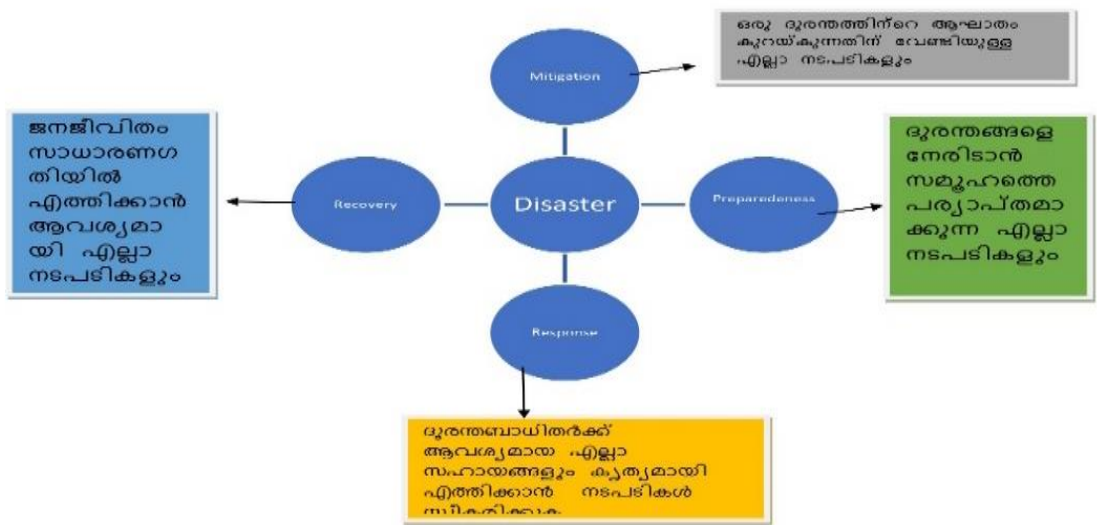
പേര്	ഉദ്യോഗപേര്	ഫോൺ നം	ചുമതല
ശ്രീമതി വൽസലകുമാരി	വാർഡ് അംഗം	9645733952	ചെയർമാൻ
ശ്രീമതി. വേലുമണി	അംഗം	9747156124	
ശ്രീ.പ്രേമ	ആശാ വർക്കർ	9544045365	
ശ്രീമതി. ഷീന	പ്രമോട്ടർ	9544951101	കോ ഓർഡിനേറ്റർ
ശ്രീ. ശ്രീജിത്ത്	സോഷ്യൽ വർക്കർ	9605610844	
ശ്രീ. ഉണ്ണി	അംഗം	9961313054	
ശ്രീ. സുഭാഷ്	അംഗം	7559817317	
ശ്രീ. രാജു	അംഗം	9207802624	
ശ്രീ. ഷൈജു	അംഗം	7025581258	

പുതിയൂർ

പേര്	ഉദ്യോഗപേര്	ഫോൺ നം	ചുമതല
ശ്രീമതി വൽസലകുമാരി	വാർഡ് അംഗം	9645733952	ചെയർമാൻ
ശ്രീമതി. രത്നമ്മ	അംഗം	9544788182	
ശ്രീ. ഷൈജു	ആശാ വർക്കർ	7510963119	
ശ്രീമതി. രാധ	പ്രമോട്ടർ	9747549619	കോ ഓർഡിനേറ്റർ
ശ്രീ. ശ്രീജിത്ത്	സോഷ്യൽ വർക്കർ	9605610844	
ശ്രീ. മനോജ്	അംഗം	9745461156	
ശ്രീ. വിഷ്ണു	അംഗം	8129887769	
ശ്രീ. പ്രവീൺ	അംഗം	9605916143	
ശ്രീ. സുകുമാരൻ	അംഗം	9745857470	

2. അടിയന്തരഘട്ട പ്രതികരണ പ്രവർത്തനങ്ങൾ (ദുരന്ത സമയത്തും ശേഷവും)

ദുരന്ത നിവാരണത്തിലെ എല്ലാ ഘട്ടങ്ങളിലും, പ്രത്യേകിച്ച് ദുരന്തത്തിന്റെ ആഘാതം കുറയ്ക്കുന്നതിന് വേണ്ടിയുള്ള നടപടികളിൽ വ്യാപൃതരാവാനും, അത്യാവശ്യഘട്ടങ്ങളിൽ സഹായം എത്തിക്കുന്ന സീമായി പ്രവർത്തിക്കുന്നതിനും തക്ക നിലയിലാണ് കോളനിയിലെ ദുരന്ത നിവാരണ സീമിനെ പരിശീലിപ്പിക്കുന്നതും, തയ്യാറാക്കുന്നതും. ഇത്തരത്തിൽ ഉള്ള സീമുകൾ സർക്കാർ ഏജൻസികളെ ദുരന്ത നിവാരണത്തിന്റെ എല്ലാ ഘട്ടങ്ങളിലും സഹായിക്കുന്നതിന് തയ്യാറാളുവരും , സജ്ജമായിരിക്കും.



3. വിഭവ വിവര പട്ടിക

അത്യാവശ്യം ഒരു റാപിഡ് റെസ്പോൺസ് ടീമിന്റേ കൈവശം ഉണ്ടായിരിക്കേണ്ട ഉപകരണങ്ങൾ താഴെ പറയുന്നു.

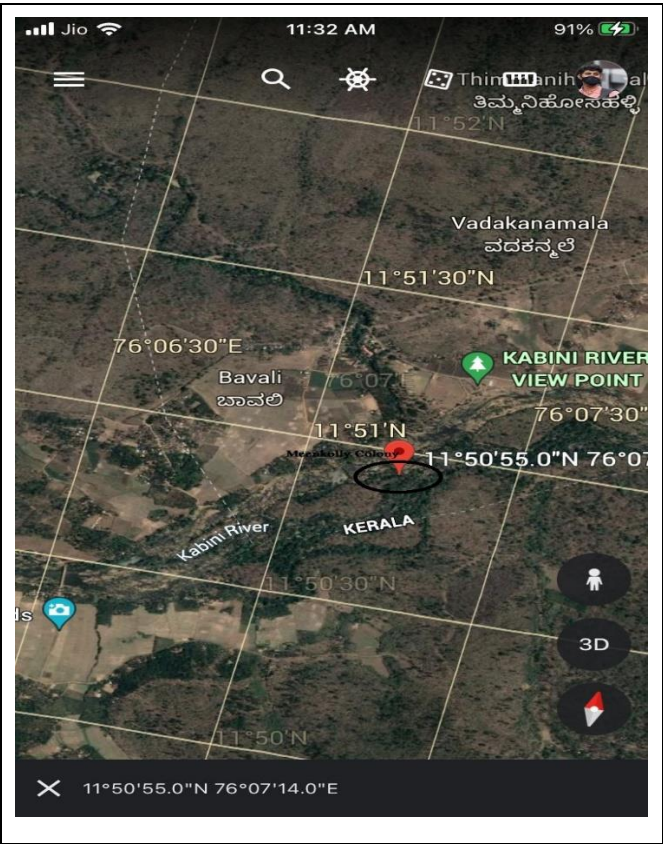
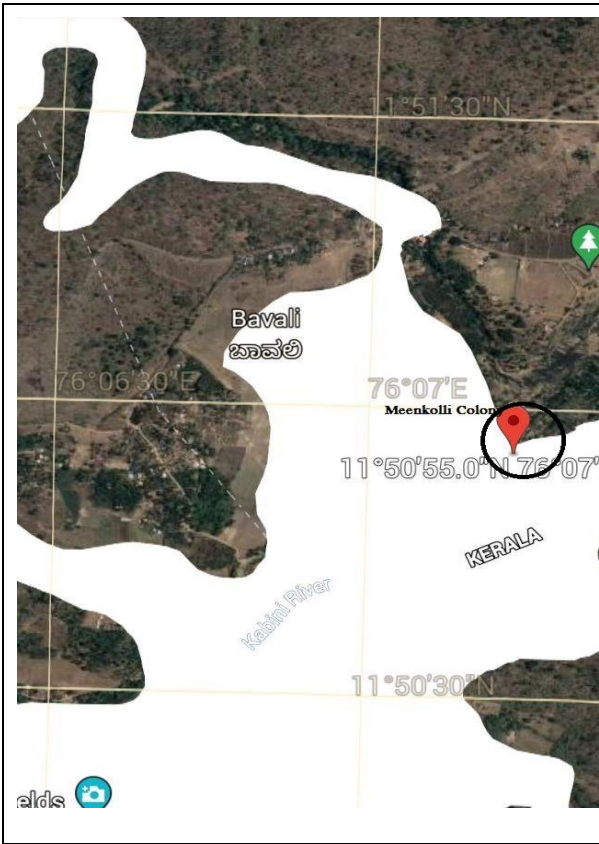


4. അടിയന്തിര ഘട്ടത്തിൽ ബന്ധപ്പെടേണ്ട ഫോൺ നമ്പറുകൾ

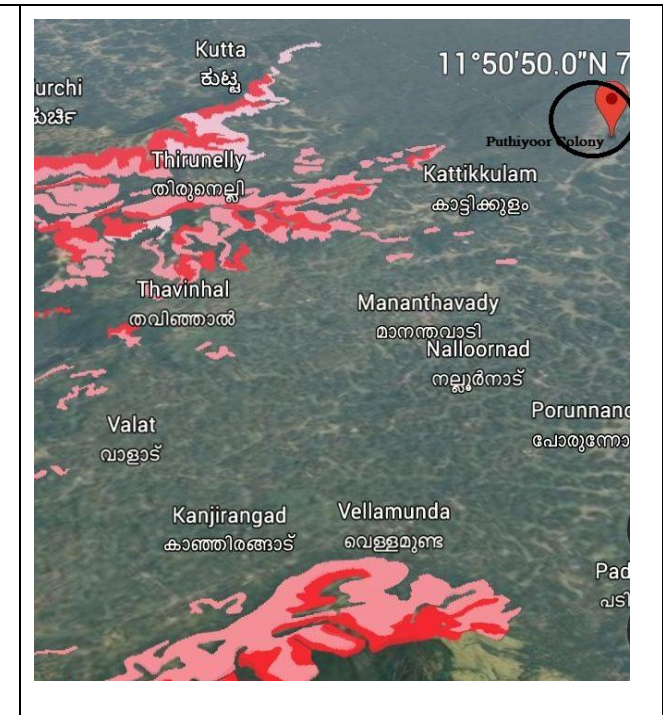
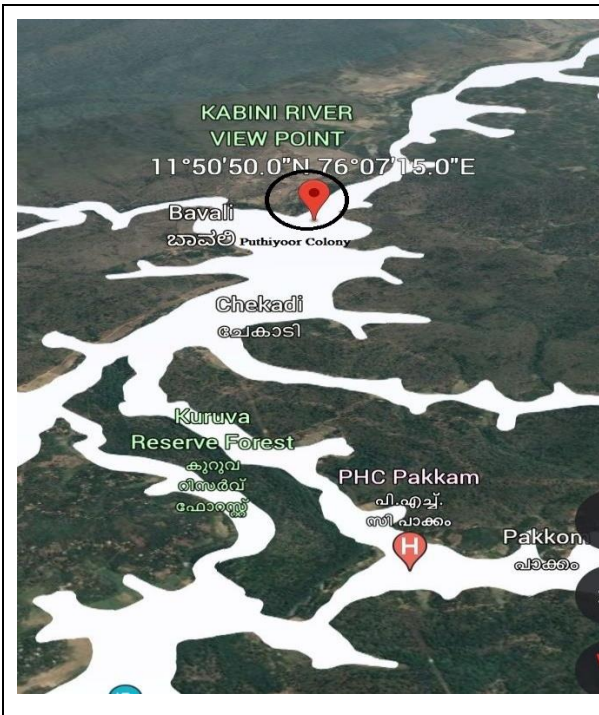
DEOC	KALPETTA	04936 204151, 1077
Fire and Rescue	Mananthavady	101, 04935 245052
Police Station	Thirunelli	04935 210164
Grama Panchayath	Thirunelli, Kattikulam	04935 250453
ST Development	Mananthavady	04935 240210
Taluk Office	Mananthavady	04935 240231

5. മാപ്പുകൾ (ഇവാക്യേഷൻ മാപ്പ്, ലൊക്കേഷൻ മാപ്പ്)

മീൻകൊല്ലി കോളനി



പുതിയൂർ കോളനി



ക്യാമ്പുകളുടെ വിവരം

CAMPS

SL nO	കെട്ടിടത്തിൻ്റെ പേര്, വിലാസം	കെട്ടിടം ഉടമസ്ഥൻ്റെ പേര്	വില്ലേജ്	Latitude	Longitude	ക്യാമ്പിൻ്റെ തരം (Type of Camps - As per the Orange book) (a,b)	എത്ര ആളുകളെ ഉൾക്കൊള്ളുവാൻ സാധിക്കും	ആവശ്യമായ ശുചിമുറികൾ ഉണ്ടോ	കെട്ടിടം അംഗ പരിമിത സൗഹൃദമോണോ
1	Asramam School	Govt School	Thirunelly	11.9073	75.9921	b	100	YES	YES
2	DCMUPS,Appappara	Govt	Thirunelly	11.9065	76.0332	a	50	YES	YES
3	GLPS, Aranappara	Govt School	Thirunelly	11.9343	76.0441	a	20	YES	YES
4	Pakal Veed	Govt	Thirunelly	11.9428	76.0614	b	6	YES	YES
5	DTPC	Govt	Thirunelly	11.9119	75.997	b	15	YES	YES
6	Nanma Auditorium	Private	Thirunelly	11.9428	76.061	b	28	YES	YES
7	Tholppetty Mosque Madrasa	Private	Thirunelly	11.943	76.0614	b	6	YES	YES
8	Aranappara Mosque Madrasa	Private	Thirunelly	1.2E+08	76.0498	b	6	YES	YES
9	HS Tholpetty	Govt	Thirunelly	11.9452	76.0585	a	50	YES	YES
10	SAUPS,Thirunelly	Govt School	Thirunelly	11.8977	76.0048	a	10	YES	YES
12	GHSS, Thrissilery	Government	Thrissilery	11.8467	76.0376	a	400	YES	YES
13	GLPS Palvelicham	Government	Thrissilery	11.8252	76.0831	a	50	YES	YES
14	GUPS Bavaly	Government	Thrissilery	11.8483	76.1099	a	100	YES	YES
16	MA Hall, Pallikkavala, Thrissilery	Private	Thrissilery	11.8449	76.0281	a	100	YES	YES
17	Samskarika Nilayam, Olanchery	govt	Thrissilery	11.86	76.04	b	10	YES	YES
18	Oorukootta Bhavan, Chembakamoola	govt	Thrissilery	11.86	76.05	a	20	NO	YES
19	Christian Church Hall, Thrissilery	private	Thrissilery	11.84	76.02	b	50	YES	YES

ഉപസംഹാരം

ജില്ലാ ദുരന്ത നിവാരണ അതോറിറ്റി, കേരള സംസ്ഥാന ദുരന്ത നിവാരണ അതോറിറ്റിയുടെ സഹകരണത്തോടെ നടപ്പിലാക്കിയ ദുരന്ത സാധ്യതയേറിയ സ്ഥലങ്ങളിൽ സ്ഥിതിചെയ്യുന്ന പട്ടിക വർഗ്ഗ കോളനികളിലുള്ള ജനങ്ങളുടെ ദുരന്ത നിവാരണ കാര്യക്ഷമത വർദ്ധിപ്പിക്കുന്നതിനായി തയ്യാറാക്കിയ ഈ പദ്ധതിയുടെ തുടർച്ച പരിശീലനങ്ങളിലൂടെയും, മറ്റ് സഹായങ്ങളിലൂടെയും ഉറപ്പുവരുത്തേണ്ടതാണ്. പദ്ധതിയുടെ ഭാഗമായി രൂപീകരിച്ച റാപിഡ് റെസ്പോൺസ് ടീം പ്രസ്തുത കോളനികളുടെ ദുരന്ത നിവാരണ പ്രക്രിയയുടെ എല്ലാ ഘട്ടങ്ങളിലും പ്രധാന പങ്ക് വഹിക്കുന്ന തരത്തിൽ ആണ് രൂപവേഷമുള്ളത്. ഇത്തരം കാര്യങ്ങളിൽ തദ്ദേശ സ്വയം ഭരണ വകുപ്പിന്റെ ശക്തമായി ഇടപെടൽ ഉണ്ടാകുമ്പോൾ പല കടമ്പകളും ഇല്ലാതായി , പട്ടിക വർഗ്ഗ കോളനികളിൽ ശക്തവും, മികച്ചതുമായ ഒരു റാപിഡ് റെസ്പോൺസ് ടീം വളർന്നു വരികയും. ആയത് പ്രസ്തുത മേഖലയിൽ ഉടനീളെ സഹായകരമായി തീരുകയും ചെയ്യും. ഈ പദ്ധതിയുടെ പൂർത്തീകരണത്തിന് മുന്നോടിയായി താലൂക്ക് തലത്തിൽ നടത്തിയ ആലോചന യോഗത്തിൽ താഴെ പറയുന്ന കാര്യങ്ങൾ ആണ് പ്രധാനമായും ഉയർന്ന് വന്നത്.

- 1- ഇത്തരത്തിൽ ഉള്ള RRT യെ ഫയർ ഫോഴ്സിന്റെ നേതൃത്വത്തിൽ ഉള്ള സിവിൽ ഡിഫൻസ് ഫോഴ്സിന്റെ ഭാഗമാക്കി, ആവശ്യമായ ശാസ്ത്രീയ പരിശീലനം ലഭിക്കുന്നതിനും, പൊതുസമൂഹത്തിൽ ഇടപെടുന്നതിനും പര്യാപ്തമാക്കുക.
- 2- മിക്കയിടങ്ങളിലും ആളുകൾ വളർത്തു മൃഗങ്ങളെ ഉപേക്ഷിച്ച് വരുകയില്ല. ഈ സാഹചര്യത്തെ നേരിടുന്നതിന്, വളർത്തു മൃഗങ്ങൾക്കായി പ്രത്യേക ഷെൽട്ടർ കണ്ടെത്തുകയും, അപായ സൂചനകൾ വരുന്ന മുറയ്ക്ക് അവയെ പെട്ടന്ന് മാറ്റുന്നതിന് നടപടികൾ സ്വീകരിക്കുകയും ചെയ്യുക. ഇതിനായി മൃഗ സംരക്ഷണ വകുപ്പ് ആവശ്യമായി നടപടികൾ സ്വീകരിക്കുന്നതാണ്.
- 3- പലയിടങ്ങളിലും രോഗികൾ ആയവരുടെ തുടർ മരണം നൽകൽ ബുദ്ധിമുട്ടേറിയ പ്രശ്നമാണ്. പ്രത്യേകിച്ച് പെട്ടന്ന് ക്യാമ്പുകളിലേയ്ക്ക് മാറ്റുന്ന സാഹചര്യത്തിൽ ബന്ധപ്പെട്ട മെഡിക്കൽ അധികാരികൾ മഴക്കാലത്തിനു മുമ്പേ കോളനികളിൽ പ്രത്യേക ക്യാമ്പുകൾ

ക്രമീകരിച്ച് ഇത്തരത്തിൽ ഉള്ള രോഗികളുടെ വിശദാംശങ്ങൾ പ്രമോട്ടർ മുഖേന ശേഖരിച്ച് സൂക്ഷിക്കാവുന്നതാണ്.

4- റാപിഡ് റെസ്പോൺസ് ടീമിന് ആവശ്യമായ ഉപകരണങ്ങൾ നൽകുന്നതിന് തദ്ദേശ സ്വയം ഭരണ വകുപ്പ്, പട്ടിക വർഗ്ഗ വികസന വകുപ്പ് എന്നിവർ നടപടികൾ സ്വീകരിക്കുന്ന തരത്തിൽ പദ്ധതികൾ ആവിഷ്കരിക്കുന്നതാണ് ഉചിതം.

5- മുൻഗണന ക്രമത്തിൽ മാറ്റേണ്ടവരുടെ പട്ടിക കാര്യക്ഷമമായി പരിഷ്കരിക്കുക. അതോടൊപ്പം ദുരന്ത നിവാരണ പദ്ധതി പുനപരിശോധന, മാറ്റങ്ങൾ വരുത്തുകയെന്നത് കാലോചിതമായി നടപ്പിലാക്കുക.

6- സാധ്യമായ കോളനികളിലേയ്ക്ക് പദ്ധതി വ്യാപിപ്പിക്കുക.

വയനാട് ജില്ലയിലെ പട്ടിക വർഗ്ഗ കോളനികളെ ദുരന്തങ്ങളെ നേരിടുന്നതിന് പര്യാപ്തമാക്കുകയെന്ന ലക്ഷ്യത്തോടെ ആവിഷ്കരിച്ച ഈ പദ്ധതി മറ്റ് ജില്ലയിലെ കോളനികൾക്കും, പൊതു സമൂഹത്തിനും മാതൃകയായി മാറുന്നതിൽ ജില്ലാ ദുരന്ത നിവാരണ അതോറിറ്റി വയനാടിന് അഭിമാനിക്കാവുന്നതാണ്. ഈ നേട്ടം ഇതിനായി പ്രയത്നിച്ച ജില്ലാ അടിയന്തിര കാര്യനിർവഹണ കേന്ദ്രം, പട്ടികവർഗ്ഗ വികസന വകുപ്പിലെ ഉദ്യോഗസ്ഥർ എന്നിവരെ അഭിനന്ദിക്കുന്നു.

ഡെ. കളക്ടർ (ദുരന്ത നിവാരണം വയനാട്)



ജില്ലാ അടിയന്തിര കാര്യ നിർവഹണ കേന്ദ്രം (DEOC)

വയനാട് ജില്ല

04936 204151,8078409770 ടോൾ ഫ്രീ. 1077