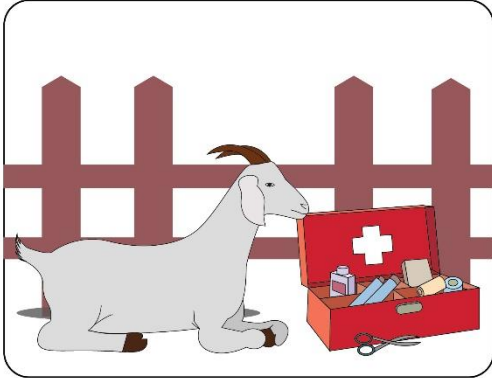
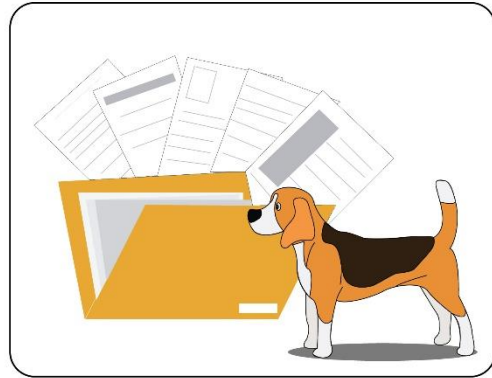


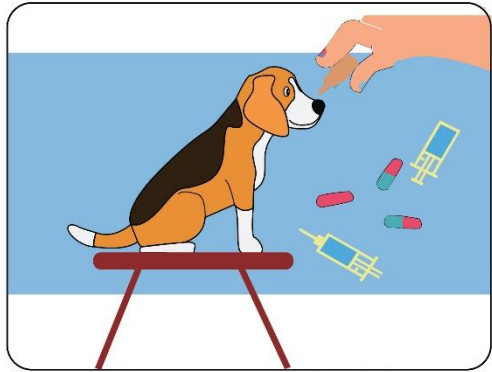
# വെള്ളപ്പൊക്കത്തിന് മുമ്പ്



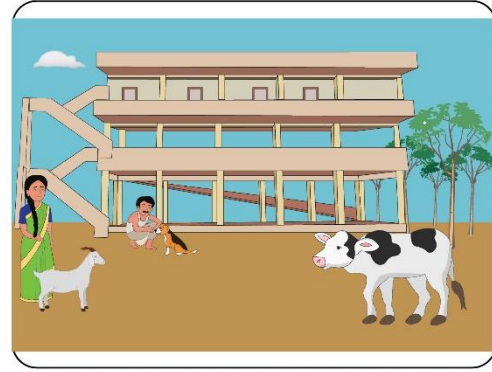
നിങ്ങളുടെ വളർത്തു മൃഗങ്ങൾക്കും കന്നുകാലികൾക്കും വേണ്ടി ഒരു എമർജൻസി കിറ്റ് തയ്യാറാക്കുക. കൂടാതെ സുരക്ഷിതമായ വഴികളും മുൻകൂട്ടി കണ്ടെത്തുക.



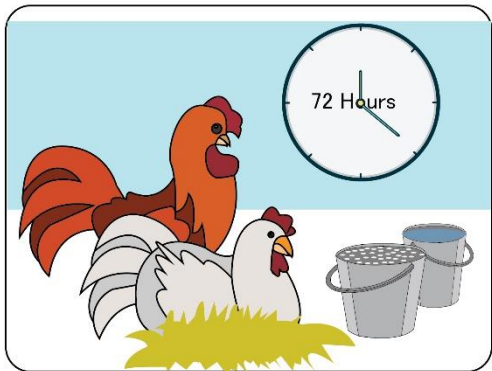
നിങ്ങളുടെ മൃഗങ്ങളുടെ എല്ലാ രേഖകളും വാക്സിനേഷനുകളും ക്രമത്തിലാണെന്ന് ഉറപ്പാക്കുക



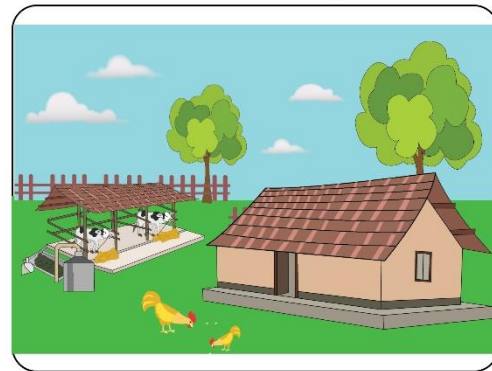
നിങ്ങളുടെ മൃഗം അതിന്റെ വാർഷിക വാക്സിനേഷനുകൾ, ആന്റി റാബിസ് വാക്സിനേഷൻ, വിരമമുന്ന് എന്നിവ പൂർത്തിയാക്കിയെന്ന് ഉറപ്പാക്കുക.



അടിയന്തരാവസ്ഥയിൽ നിങ്ങളുടെ മൃഗങ്ങളെ സഹായിക്കാൻ കഴിയുന്ന താൽക്കാലിക ഷെൽട്ടറുകൾ, മൃഗസംരക്ഷണ ഗ്രൂപ്പുകൾ, മൃഗഡോക്ടർമാർ മുതലായവരുടെ വിവരങ്ങൾ കണ്ടെത്തി ശേഖരിക്കുക



നിങ്ങളുടെ മൃഗങ്ങൾക്ക് ആവശ്യമായ ഭക്ഷണവും വെള്ളവും നിങ്ങളുടെ വീട്ടിൽ കുറഞ്ഞത് 72 മണിക്കൂറുകൾക്കെങ്കിലും സംഭരിക്കാൻ ക്രമീകരണം ചെയ്യുക



നിങ്ങളുടെ വീടിനും മൃഗങ്ങളുടെ പാർപ്പിടത്തിനും നല്ല ഡ്രെയിനേജ് സംവിധാനമുണ്ടെന്ന് ഉറപ്പുവരുത്തുകയും തടസ്സങ്ങൾ ഇല്ലാതാക്കുകയും ചെയ്യുക.



Disclaimer:- This information is only meant as an advisory. Please follow all instructions given by your local body.



# വെള്ളപ്പൊക്ക സമയത്ത്

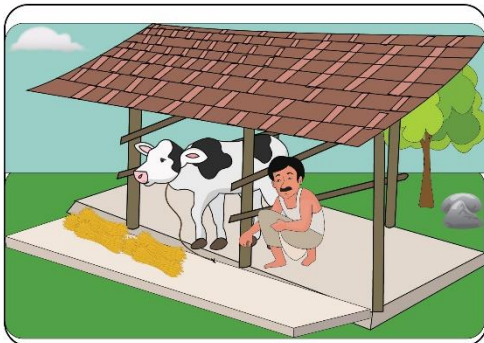
നിങ്ങൾ അഭയകേന്ദ്രത്തിലേക്ക് മാറുകയാണെങ്കിൽ



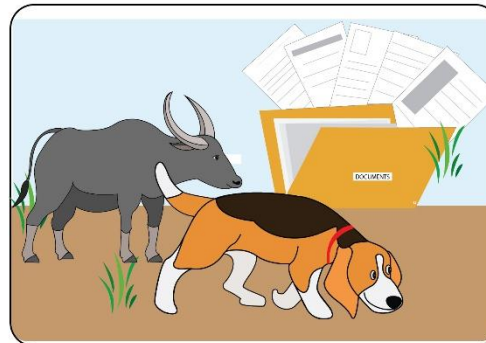
സാധ്യമെങ്കിൽ നിങ്ങളുടെ വളർത്തു മൃഗങ്ങളെ കൂടെ കൊണ്ടുപോകുക



നിങ്ങളുടെ വളർത്തുമൃഗങ്ങളെയും കന്നുകാലികളെയും മുമ്പ് കണ്ടെത്തിയ മൃഗസംരക്ഷണ കേന്ദ്രത്തിലേക്കോ / ഉയർന്ന സ്ഥലത്തേക്കോ അല്ലെങ്കിൽ നിങ്ങളുടെ മുൻകൂട്ടി അറിയിച്ച സുഹൃത്ത്/ ബന്ധുവിന്റെ അടുത്തേക്കോ മാറ്റുക.



ഇവയെല്ലാം ചെയ്യാൻ കഴിയുന്നില്ലെങ്കിൽ, നിങ്ങളുടെ മൃഗങ്ങളെ കെട്ടഴിച്ചുവിടുക, അങ്ങനെ അവയ്ക്ക് സ്വന്തം ഇഷ്ടപ്രകാരം അഭയം കണ്ടെത്താനാകും. അടിയന്തരാവസ്ഥയിൽ ഒരിക്കലും മൃഗത്തെ കെട്ടരുത്



നിങ്ങളുടെ എല്ലാ വളർത്തുമൃഗങ്ങൾക്കും ആവശ്യമായ തിരിച്ചറിയൽ രേഖകൾ ഉണ്ടെന്ന് ഉറപ്പാക്കുക.



Disclaimer:- This information is only meant as an advisory. Please follow all instructions given by your local body.



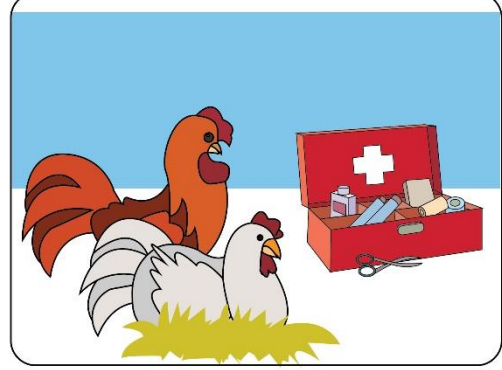
# വെള്ളപ്പൊക്ക സമയത്ത്

മൃഗങ്ങളുമായി നീങ്ങുകയാണെങ്കിൽ



മൃഗങ്ങളുടെ എമർജൻസി കിറ്റ് ഉപയോഗിച്ച് ഒഴിയിക്കുക

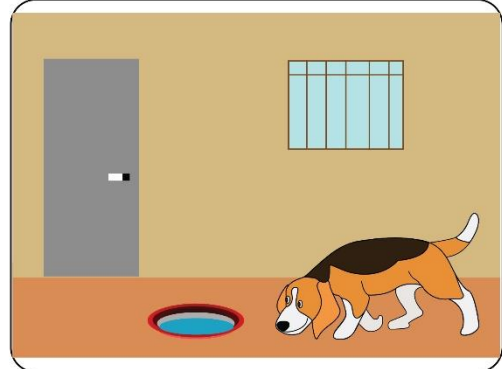
നിങ്ങൾ വീട്ടിലാണെങ്കിൽ



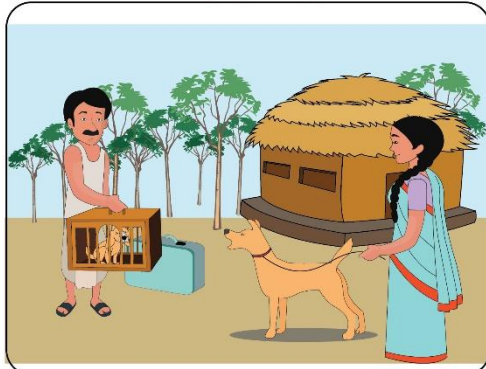
എമർജൻസി കിറ്റ് നന്നായി ഉപയോഗിക്കുക. നിങ്ങളുടെ വളർത്തുമൃഗത്തിന് അടുത്തു ഉണ്ടായിരിക്കുക, കാരണം അത് അവരെ ധൈര്യപ്പെടുത്താൻ സഹായിക്കുന്നു



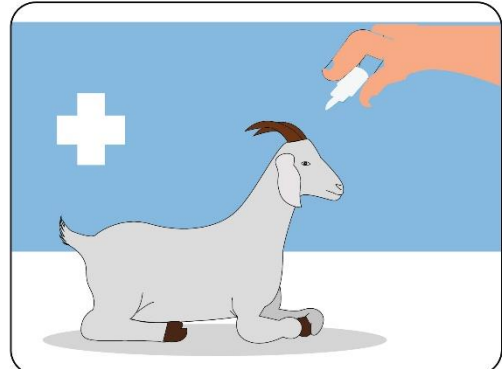
നിങ്ങളുടെ വളർത്തുമൃഗത്തിന്റെ മാലിന്യങ്ങൾ ഒരു ബാഗിൽ ശേഖരിക്കുക. കുടുകൾക്കും കാരിയറുകൾക്കും ഉചിതമായി അണുവിമുക്തമാക്കുക.



അപകടസാധ്യതകളൊന്നുമില്ലാതെ നിങ്ങളുടെ മൃഗത്തിനായി ഒരു പ്രത്യേക മുറി ഉണ്ടെന്ന് ഉറപ്പാക്കുക



നിങ്ങളുടെ വളർത്തുമൃഗങ്ങളെ സൂക്ഷിക്കുക, മറ്റ് മൃഗങ്ങളുമായുള്ള ഇടപെടൽ കുറയ്ക്കുക.



നിങ്ങളുടെ മൃഗവോക്ടറുമായി ബന്ധപ്പെട്ട് സാഹചര്യം മൂലം ഉണ്ടാകാവുന്ന രോഗങ്ങളിൽ മുൻകരുതലുകൾ എടുക്കുക



**KSDMA**  
Kerala State Disaster  
Management Authority



**Humane  
World for  
Animals**

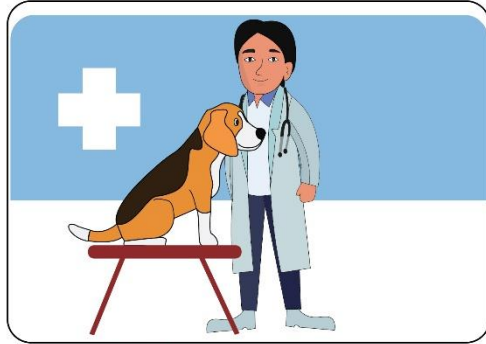
Disclaimer:- This information is only meant as an advisory. Please follow all instructions given by your local body.

# വെള്ളപ്പൊക്കത്തിന് ശേഷം

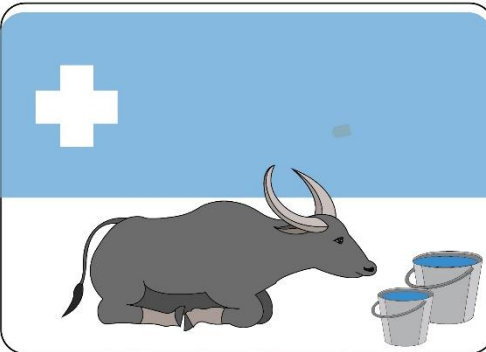
നിങ്ങളുടെ മൃഗങ്ങളെ കൊണ്ടുവരുന്നതിന് മുമ്പ്



പാമ്പ്, തേൾ, തുടങ്ങിയ മൃഗങ്ങൾ നിങ്ങളുടെ വീട്ടിൽ കയറിയിരിക്കാം. നിങ്ങളുടെ മൃഗങ്ങളെ തിരികെ കൊണ്ടുവരുന്നതിന് മുമ്പ് ദയവായി ശ്രദ്ധിക്കുക.



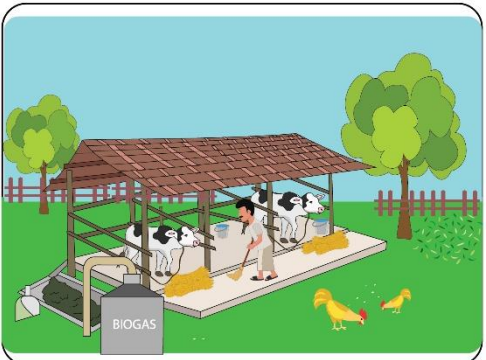
മൃഗങ്ങളിൽ മുറിവുകളോ അസുഖങ്ങളോ ഉണ്ടായെന്ന് പരിശോധിക്കുക, എന്തെങ്കിലും കണ്ടെത്തിയാൽ മൃഗഡോക്ടറുടെ അടുത്തേക്ക് കൊണ്ടുപോകുക.



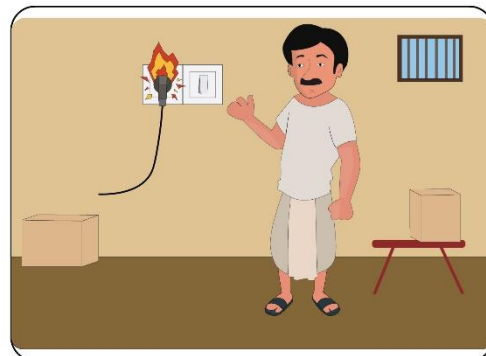
മൃഗഡോക്ടർ നിർദ്ദേശിച്ചിട്ടുള്ള നിർദ്ദേശങ്ങൾ പാലിക്കുകയും ആവശ്യത്തിന് ശുദ്ധജലം ലഭ്യമാണെന്ന് ഉറപ്പുവരുത്തുകയും ചെയ്യുക.



മൃഗങ്ങൾ പ്രകോപിതരാകുന്നത് സ്വാഭാവികമാണ്. അവരെ സൂക്ഷ്മമായി നിരീക്ഷിക്കുകയും അവർക്ക് ആവശ്യമായ പിന്തുണ നൽകുകയും ചെയ്യുക. സുരക്ഷിതവും ശാന്തവുമായ അന്തരീക്ഷത്തിൽ അവരെ പാർപ്പിക്കുന്നത് തുടരുക.

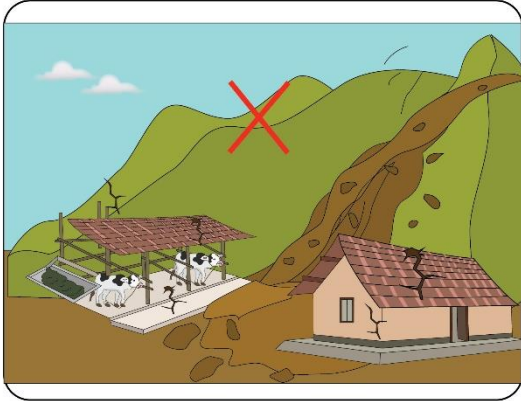


മൃഗങ്ങളുടെ പാർപ്പിടം വൃത്തിയാക്കുക, റെവുചാൽ അടഞ്ഞിട്ടില്ലെന്ന് ഉറപ്പാക്കുക.

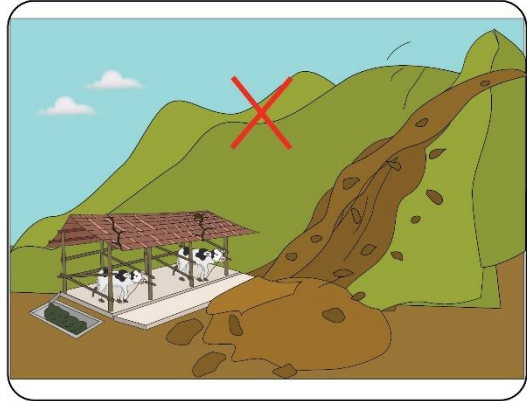


വീടിനും പരിസരത്തും തുറന്നുകിടക്കുന്ന ഇലക്ട്രിക്കൽ കമ്പികൾ, കേടായ ഭിത്തികൾ, മുർച്ചയുള്ള വസ്തുക്കൾ മുതലായവ ഇല്ലെന്ന് ഉറപ്പുവരുത്തുക, അങ്ങനെയെങ്കിൽ ഏതായും വേഗം അവ നന്നാക്കുക.

# മണ്ണിടിച്ചിലിൽ മുമ്പ്



നിങ്ങളുടെ മൃഗങ്ങളുടെ പാർപ്പിടം കൂത്തനെയുള്ള ചരിവുകൾക്ക് സമീപമല്ലെന്ന് ഉറപ്പാക്കുക



മണ്ണിടിച്ചിൽ സാധ്യതയുള്ള സ്ഥലങ്ങളിൽ നിങ്ങളുടെ മൃഗങ്ങളുടെ പാർപ്പിടം നിർമ്മിക്കുന്നില്ലെന്ന് ഉറപ്പാക്കുക.

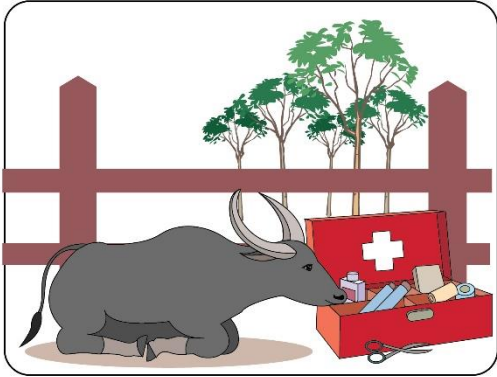


മണ്ണിന്റെ കെട്ടുറപ്പ് മെച്ചപ്പെടുത്താൻ സഹായിക്കുന്ന സസ്യങ്ങൾ വളർത്തുക, അത് മണ്ണൊലിപ്പും മണ്ണിടിച്ചിലും കുറയ്ക്കുന്നു.

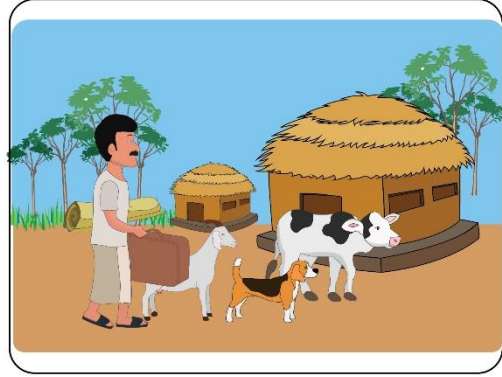


മുന്നറിയിപ്പ് ലഭിച്ചു കഴിഞ്ഞാൽ നിങ്ങളുടെ മൃഗങ്ങളെ സുരക്ഷിത സ്ഥാനത്തേക്ക് മാറ്റുക

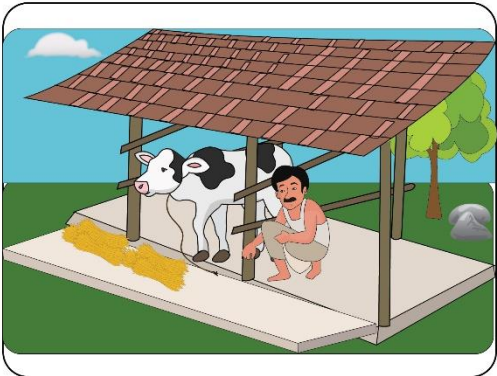
# മണ്ണിടിച്ചിൽ സമയത്ത്



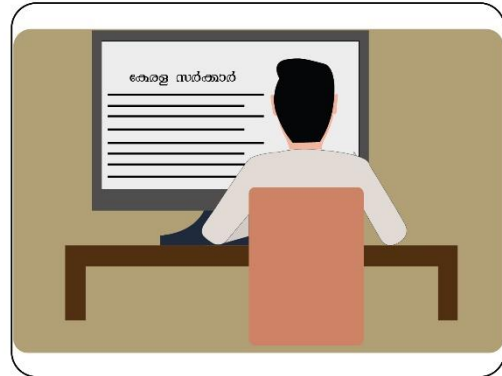
സുരക്ഷിത സ്ഥാനത്തേക്ക് മാറിയതിന് ശേഷം എമർജൻസി കിറ്റ് ഉപയോഗിക്കാം



നിങ്ങളുടെ മുഗങ്ങളെ സുരക്ഷിതമായ ഒരു ഗ്രൗണ്ടിലേക്കോ മുൻകൂട്ടി കണ്ടെത്തിയ പാർപ്പിടത്തിലേക്കോ മാറ്റുക



നിങ്ങളുടെ മുഗങ്ങളെ കെട്ടഴിച്ചുവീടുക, അതിലൂടെ അവർക്ക് സ്വന്തമായി അഭയം കണ്ടെത്താനാകും



നിങ്ങളുടെ മുഗങ്ങളെ മാറ്റിപ്പാർപ്പിക്കുന്നതിനുള്ള സഹായത്തിനായി പ്രാദേശിക അധികാരികളെ/ എമർജൻസി ഗ്രൂപ്പുകളെ/ മുഗ സംഘടനകളെ ബന്ധപ്പെടുക.

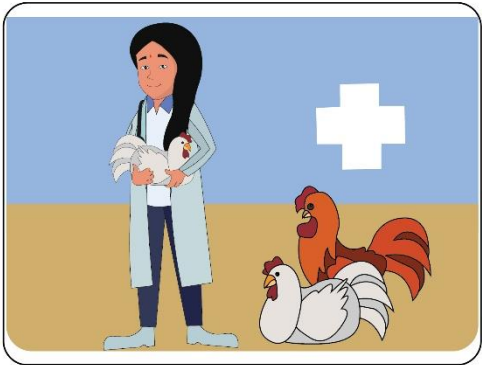
# മണ്ണിടിച്ചിലിന് ശേഷം



നിങ്ങളുടെ വീടും പരിസരവും വൃത്തിയാക്കുകയും അണുവിമുക്തമാക്കുകയും ചെയ്യുക ശുദ്ധ ജലം ലഭ്യമാണെന്ന് ഉറപ്പ് വരുത്തുക



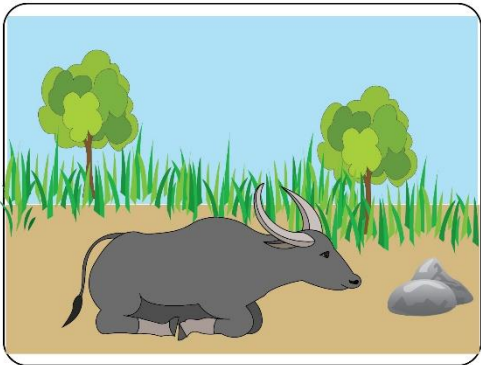
മണ്ണിടിച്ചിൽ അവശിഷ്ടങ്ങൾ വൃത്തിയാക്കുക, ഓവ് ചാലുകളിലെ തടസ്സങ്ങൾ നീക്കുക



വളർത്തുമൃഗത്തിന് പരിക്കുകൾ ഉണ്ടോയെന്ന് പരിശോധിക്കുക, ഉണ്ടെങ്കിൽ, നിങ്ങളുടെ മുതയോടുകൂടി ബന്ധപ്പെടുക



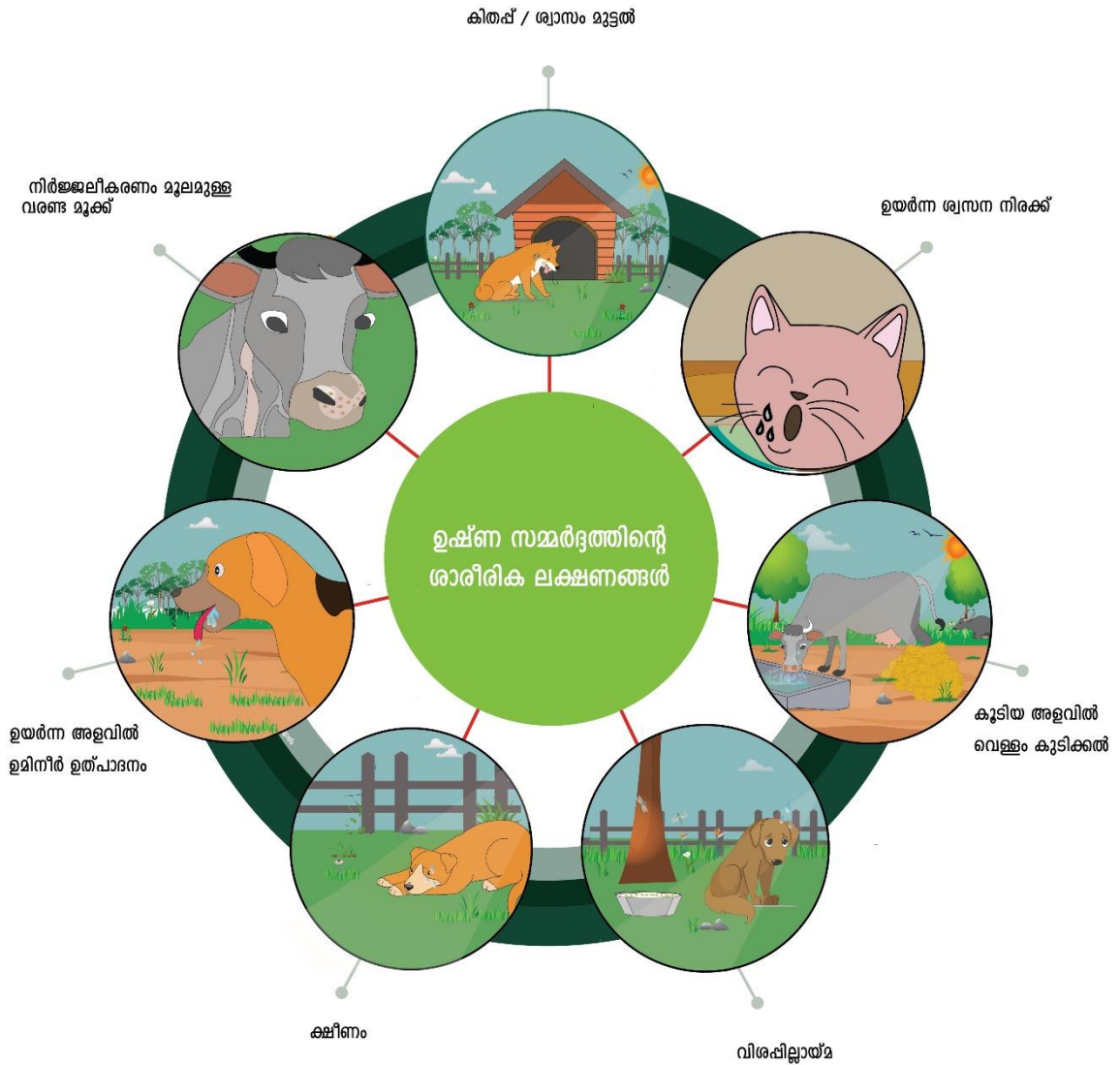
ഇത്തരം ദുരന്തങ്ങൾക്ക് ശേഷം മൃഗങ്ങളുടെ സ്വഭാവം പലരീതിയിലും മാറിയേക്കാം. സാധാരണയായി രാന്തവും സൗഹൃദപരവുമായ മൃഗങ്ങൾ പ്രകോപിതരായേക്കാം.



അവരെ സൂക്ഷ്മമായി നിരീക്ഷിക്കുകയും സുരക്ഷിതവും ദുരവസ്ഥയായ അന്തരീക്ഷത്തിൽ മാത്രം വിടുകയും ചെയ്യുക.

# ഉഷ്ണതരംഗം

ശാരീരിക സമ്മർദ്ദത്തിലേക്ക് നയിക്കുന്ന രീതിയിലുള്ള ഉയർന്ന അന്തരീക്ഷ താപനിലയെയാണ് ഉഷ്ണതരംഗമെന്നു വിളിക്കുന്നത്. ഏതെങ്കിലുമിടത്തെ താപനില രണ്ട് ദിവസം തുടർച്ചയായി **40° C**-ൽ കൂടുതലായി തുടരുകയാണെങ്കിൽ അതിനെ ഉഷ്ണതരംഗമായി കണക്കാക്കാം.



**KSDMA**  
Kerala State Disaster  
Management Authority

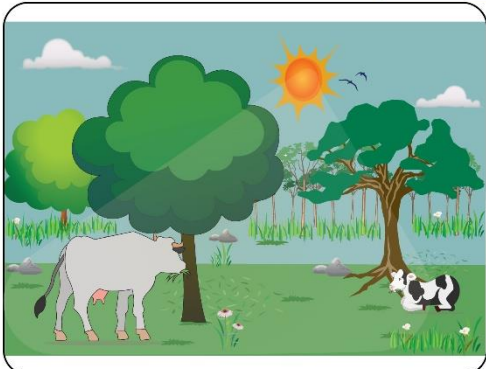


**Humane  
World for  
Animals**

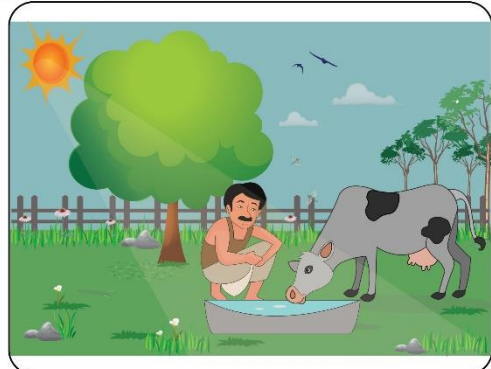
Disclaimer:- This information is only meant as an advisory. Please follow all instructions given by your local body.

# ഉഷ്ണതരംഗം

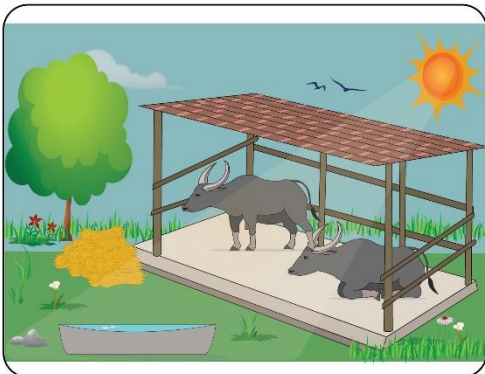
## ചെയ്യേണ്ട കാര്യങ്ങൾ



ചൂടുള്ള കാലാവസ്ഥയിൽ മൃഗങ്ങളെ തണുപ്പും/ തണുപ്പുള്ള സ്ഥലങ്ങൾ ഉപയോഗിക്കാൻ അനുവദിക്കുക.



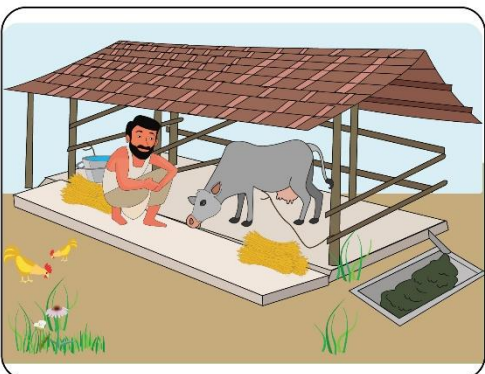
മൃഗങ്ങൾക്ക് എല്ലായ്പ്പോഴും, പ്രത്യേകിച്ച് ചൂടുള്ള സമയങ്ങളിൽ ധാരാളം ശുദ്ധജലം ലഭിക്കേണ്ടതുണ്ട്. അവയുടെ ജലസ്രോതസ്സുകൾ ശുന്യമോ മലിനമോ അല്ലെന്ന് ഉറപ്പാക്കാൻ പതിവായി പരിശോധിക്കുക.



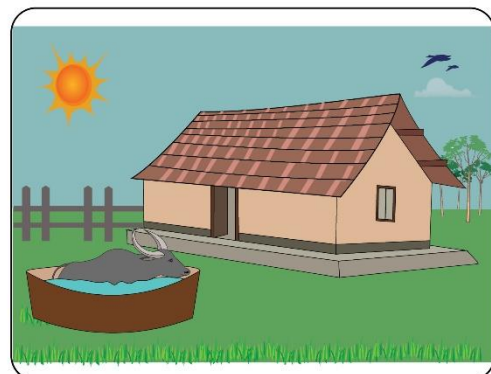
ചൂടേറിയ സമയങ്ങളിൽ മൃഗങ്ങളെ അവയുടെ വാസസ്ഥലങ്ങളിൽ പാർപ്പിക്കുകയോ താൽക്കാലികമായി തണൽ ഒരുക്കുകയോ ചെയ്യുക. അവിടെ കൂടിവെള്ളത്തിന്റെ ലഭ്യത ഉറപ്പുവരുത്തുകയും വേണം.



മൃഗങ്ങൾക്ക് വായുസഞ്ചാരമുള്ള സ്ഥലങ്ങൾ ഉപയോഗിക്കാൻ പ്രാപ്തമാക്കുക. ഇത് തണുപ്പിന് സഹായകമാണ്. വലിയ സമ്മർ കുളർ സ്ഥാപിക്കുന്നതും ഗുണകരമാണ്.



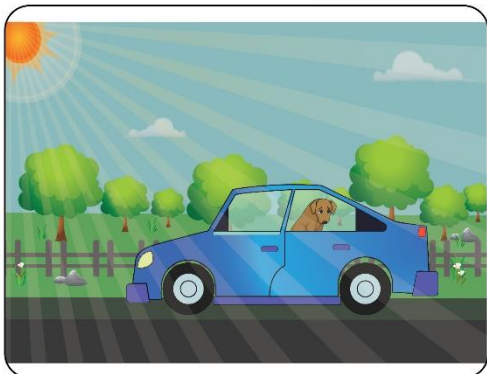
ദിവസത്തിലെ തണുപ്പുള്ള സമയങ്ങളിലേക്ക് (അതിരാവിലെയോ വൈകുന്നേരമോ) ഭക്ഷണ സമയം ക്രമീകരിക്കുക.



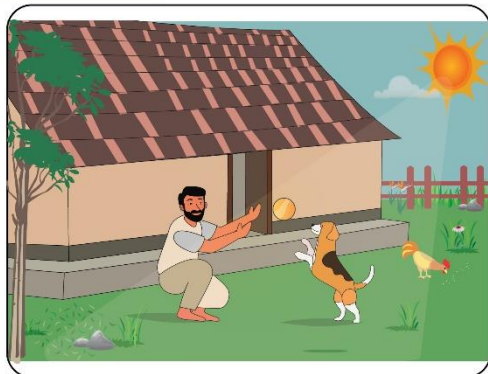
ഉഷ്ണസമ്മർദ്ദത്തിന്റെ ലക്ഷണങ്ങൾ കാണിക്കുന്ന മൃഗങ്ങളെ തണുപ്പുള്ള സ്ഥലത്തേക്ക് മാറ്റി വെള്ളം കൊടുക്കണം. അവയെ നന്നവുള്ള തൂണികൊണ്ട് തുടയ്ക്കുകയുമാവാം. ഈ സമയത്ത് അവയുടെ ശരീര താപനില വളരെയധികം താഴേക്കു പോവുന്നില്ലെന്ന് ഉറപ്പുവരുത്തുക.

# ഉഷ്ണതരംഗം

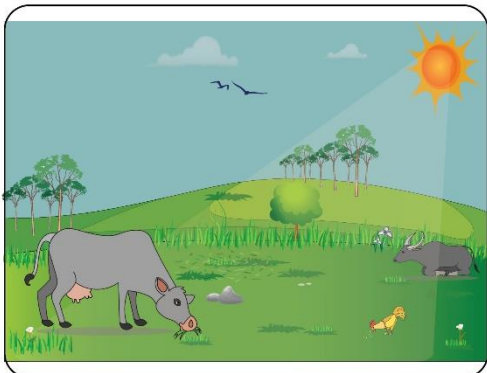
## ചെയ്യാൻ പാടില്ലാത്ത കാര്യങ്ങൾ



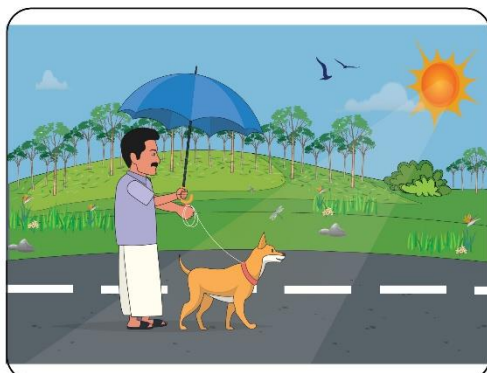
ചൂടുള്ള സമയത്ത് വാഹനങ്ങളിൽ മുഗങ്ങളെ വയ്ക്കുന്നത് അത്യന്തം അപകടകരമാണ്. ഇത് പെട്ടെന്ന് തന്നെ ഗുരുതരമായ ഉഷ്ണ സമ്മർദ്ദത്തിലേക്ക് നയിച്ചേക്കാം.



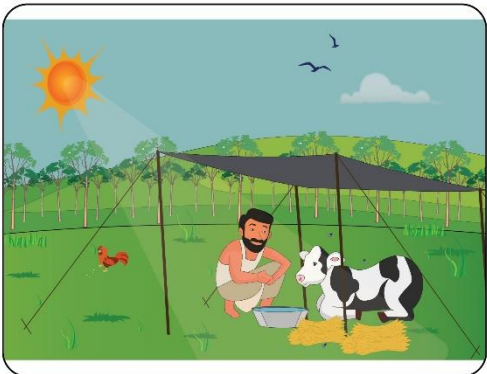
ചൂടുള്ള കാലാവസ്ഥയിൽ മുഗങ്ങളെ അമിതമായി വ്യായാമം ചെയ്യിക്കുന്നത് ഒഴിവാക്കുക. ഇത് ചൂട് മൂലമുള്ള തളർച്ചയും നിർമ്മലീകരണത്തിനും ഇടയാക്കും.



വെള്ളവും തണലുമില്ലാത്തയിടങ്ങളിൽ മുഗങ്ങളെ പുറത്തുവിടുന്നത് അപകടകരമാണ്, പ്രത്യേകിച്ച് ചൂടുള്ള സമയങ്ങളിൽ.



ചൂടുള്ള നടപ്പാതയിലൂടെ നടക്കുന്നത് മുഗങ്ങളുടെ കൈകാലുകൾ പൊള്ളാൻ ഇടയാക്കും. പകരം പൂജിളുടെയോ, തണുപ്പോ തണലോ ഉള്ള സ്ഥലങ്ങളിലൂടെയോ അവരെ നടക്കാൻ അനുവദിക്കുക.



മുഗങ്ങളിൽ ചൂട് മൂലമുള്ള തളർച്ചയുടെ ലക്ഷണങ്ങൾ കണ്ടാൽ അവ അവഗണിക്കരുത്. അവരെ തണുപ്പുള്ളതോ തണലുള്ളതോ ആയ സ്ഥലത്തേക്ക് മാറ്റി വെള്ളം നൽകുക. അവയുടെ അവസ്ഥ മെച്ചപ്പെടുത്തില്ലെങ്കിൽ ഉടൻ തന്നെ വെറ്റിനറി പരിചരണം തേടുക.



ശരീരത്തെ പെട്ടെന്ന് ചൂടാക്കാൻ കഴിയുന്ന ഭക്ഷണങ്ങൾ വളർത്തുമുഗങ്ങൾക്ക് നൽകുന്നത് ഒഴിവാക്കുക. കാരണം, ആമാശയത്തിൽ കൂടുതൽ ചൂട് ഉല്പാദിപ്പിക്കുന്നു.



Disclaimer:- This information is only meant as an advisory. Please follow all instructions given by your local body.